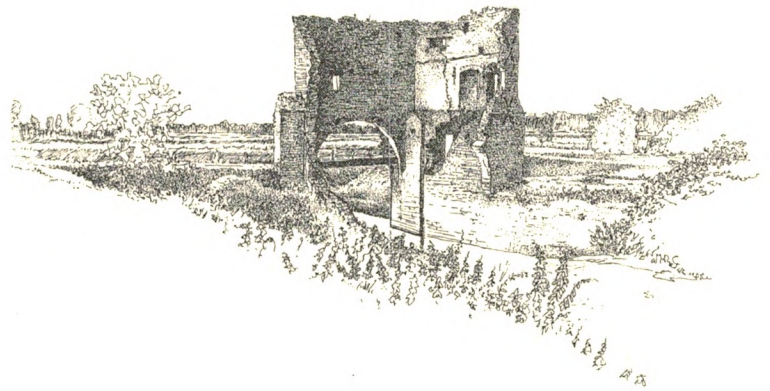




# De Semse kroniek



Heemkundige kring  
"de Semse"  
Schoolstraat 17  
1980 Zemst  
[desemse@gmail.com](mailto:desemse@gmail.com)  
28<sup>e</sup> jaargang  
2012 nr 1





**Colofon**  
**"de Semse kroniek"**

28<sup>e</sup> jaargang  
Eerste helft 2012

Heemkundige kring "de Semse" vzw  
opgericht in juni 1985  
ondernemingsnummer: 432 094 418  
bibliotheek / wettelijk depot: 27982

Erfgoedhuis "de Semse"  
Schoolstraat 17 1980 Zemst

e-mail [desemse@gmail.com](mailto:desemse@gmail.com)  
[www.bloggen.be/desemse](http://www.bloggen.be/desemse)

Roger De Broeck  
Willy Jacobs  
Walter De Blander  
Paul Buelens  
Billy De Backer  
Agnes Lambrechts  
Louis Gooris  
Alida Minnes  
Fons Mannaerts

Verantwoordelijke genealogie/paleografie:  
Agnes Lambrechts  
Libert Loosen

Bibliotheek:  
Anita Vanderhoeven

Redactie:  
Axel Nees  
Roger De Broeck  
Agnes Lambrechts  
Libert Loosen

Foto's:  
Fons Mannaerts  
Willy Jacobs  
Louis Gooris  
Roger De Broeck  
Provinciehuis Vlaams-Brabant

lidmaatschap:	20 €
steunend lid:	30 €
beschermend lid:	40 €
advertenties:	50 €

---

Verantwoordelijke uitgever: Heemkundige kring de Semse,  
Schoolstraat 17, 1980 Zemst  
De auteurs zijn verantwoordelijk voor hun publicaties  
D/2012/27982/1

## INHOUD

- Het orgel van de Sint Hubertuskerk te Elewijt	4
- De Leuvense stoof	9
- De Sint-Martinuskerk te Weerde	19

Illustraties : Axel Nees

Voorblad : St.Martinuskerk  
Veldkapel "Deudon"  
St.Pieterskerk  
Halve steen  
Weerdemolen

Achterblad: Gasthuishoeve  
Kasteel "Van den Nieuwenhuyse"



## HET ORGEL VAN DE SINT HUBERTUSKERK TE ELEWIJT, VAN PETEGHEM OF OUDER?

De datering en de naam van de bouwer van dit prachtig antiek orgel dat opgesteld staat in de Sint Hubertuskerk te Elewijt is een heikele kwestie. Er is hierover immers geen enkel document terug te vinden in de archieven waarin dergelijke stukken normaal zouden aanwezig zijn : het parochiearchief van Elewijt, het archief van het Aartsbisdom Mechelen, het Stadsarchief van Mechelen en het Rijksarchief te Brussel.

Bij gebrek aan sluitend bewijsmateriaal is het normaal dat de auteurs die de geschiedenis van dit orgel hebben onderzocht, er uiteenlopende theorieën op nahouden die we van dichterbij willen bekijken.

We vinden een eerste vermelding in het boek van Gaby Moortgat, Oude orgels in Vlaanderen<sup>1</sup>, uitgegeven door de B.R.T. in 1965. Hij schrijft :

“ Dit mechanisch Van Peteghemorgel van het eind van de 18<sup>e</sup> eeuw is nog in vrij goede staat. Het heeft twee klavieren van 16 registers, waarvan slechts de montre 8 en een paar romantische registers nieuw zijn. Het pedaal is aangekoppeld.”.

Dit is een strikt persoonlijke interpretatie van de auteur (orgelkundige) die door geen enkel document gestaafd wordt.

De naam “Van Peteghem”behoeft wel een woordje uitleg <sup>2</sup>.

De familie Van Peteghem is het belangrijkste Vlaamse orgelmakersgeslacht uit de 18<sup>e</sup> en 19<sup>e</sup> eeuw. Pieter Van Peteghem (Wetteren 24.1.1708 – Gent 4.6.1787) de stichter van het bedrijf vestigde zich ca. 1733 te Gent. Hij werd geschoold door de Antwerpse orgelmaker G. Davidts en nadien door J.B. Forceville te Brussel. Zijn oudst bekende werk is het orgel van de Sint-Ursmaruskerk van Baasrode van 1739. Hij werkte vooral in het Gentse.

Zijn zoon Egidius-Franciscus (Gent 25.3.1737 – Gent 5.3.1797) werkte in het Antwerpse en het Brabantse. Hij bouwde in 1777 zijn beroemdste orgel in de Sint Romboutskathedraal te Mechelen. Hij bouwde ondermeer de orgels van Keerbergen, Bertem, in Mechelen in de kerk van Leliendaal (in 1782).

Van Peteghem is aldus een merknaam geworden die garant staat voor kwaliteitsorgels zoals bv. de Duitse merken voor de autoindustrie.

De tweede auteur die zich in de geschiedenis van dit orgel verdiept heeft is heemkundige Jos Lauwers die in zijn boek over Elewijt <sup>3</sup>, uitgegeven in 1970, gewag maakt van een nieuw orgel dat volgens een dekanaal verslag van 1734 zou geschonken zijn door baron Van Steelant van Perk.

Verder herneemt Lauwers integraal de tekst van Gaby Moortgat en voegt er aan toe dat: “Onze bewijsvoering over de ouderdom van het orgel is wel enigszins in tegenspraak met de aanhaling van genoemde schrijver.”

<sup>1</sup> Gaby Moortgat. Oude Orgels in Vlaanderen, deel II, Brochure nr.30. Dienst Pers en Publikatie B.R.T. 1965. blz. 62 en 112.

<sup>2</sup> Jos Buys. De Van Peteghemorgels van Bertem en Keerbergen – Midden-Brabant jg. 16 Lentenummer 2001 blz. 25.

<sup>3</sup> Jos Lauwers. Elewijt tussen Romeins Mansio en Rubenskasteel. Uitgave in eigen beheer. 1970.



In 1972 werd een grote publiciteitscampagne opgezet om de dringende reparatie van het orgel te bekostigen. Hierin wordt ondermeer geschreven dat het om een merkwaardig Van Peteghemorgel gaat met als bouwjaar 1715; deze datum is afkomstig van een verslag van de firma Aerts-Castrel uit Duffel die het orgel onderzocht met het oog op de herstelling en die in de kleppenkast een gedrukt zegel hadden gevonden met het jaar 1715.

In alle krantenartikels en publiciteitsteksten van die tijd werd dan ook steevast over het "Van Peteghemorgel" geschreven alhoewel het jaartal 1715 totaal onverenigbaar is met de gegevens over Pieter Van Peteghem (hij was toen 7 jaar !!!).

In een brief van 8 april 1973 geeft de Koninklijke Commissie voor Monumenten en Landschappen advies over de herstelling van het orgel door de firma Aerts-Castrell.

Hierin staat ondermeer:

"De auteur van het orgel is niet bekend. Blijkens de constructie van het grootste gedeelte van het pijpwerk is het een laat 18<sup>e</sup> Eeuws werk van Egidius – Franciscus Van Peteghem."

Een volledige technische beschrijving met commentaar vinden we in het standaardwerk "Het Historisch orgel in Vlaanderen", geschreven door A. Fauconnier en P. Roose van de Rijksdienst voor Monumenten en Landschapszorg, uitgegeven in 1975.<sup>4</sup>

Volgens deze specialisten zijn auteur en bouwjaar van het origineel instrument onbekend.

In de technische beschrijving van verschillende onderdelen wordt vermeld dat ze dateren uit de eerste helft van de 18<sup>e</sup> eeuw.

De orgelkast in allereerste oorsprong uit de tweede helft van de 17<sup>e</sup> eeuw.

In deze orgelkast werden bij de laatste herstelling papiertjes gevonden (meestal krantenknipsels) waarop verschillende data te lezen zijn o.m. 1710, 1711, 1716, 1856 en 1857.

De auteurs citeren ook J. Lauwers en concluderen dat hun bewijsvoering over de ouderdom van dit kerkorgel wel enigszins in tegenspraak is met de aanhaling van genoemde schrijver.

Bij Koninklijk besluit van 11 september 1979 werd het orgel beschermd als monument om reden van historische waarde. Er wordt in dit besluit geen naam genoemd van de auteur van het orgel.

In 1997 geeft Jos Lauwers een nieuw boek uit over Elewijt<sup>5</sup> waarin hij ondermeer zijn vroegere tekst over het orgel herwerkt onder de titel "Origineel Van Peteghemorgel (1733) in Rococostijl". Hierin zit een serieuze tegenspraak: we hebben hiervoor reeds gezegd dat Pieter Van Peteghem zijn eerste orgel afleverde in 1739 in Baasrode en dat hij in het Gentse werkte.

Lauwers heeft ook kennis genomen van de krantenknipsels uit de jaren 1710 en volgende maar houdt het zonder verdere verklaring bij het dekanaal verslag van 1734

---

<sup>4</sup> A Fauconnier en P. Roose. Het Historisch orgel in Vlaanderen. Deel Ila Brabant arr. Halle-Vilvoorde Elewijt) en Deel IIb – arr. Leuven (Winksele). Ministerie an Nationale Opvoeding en Nederlandse Cultuur. Rijksdienst voor Monumenten en Landschapszorg. Brussel 1975-1977.

<sup>5</sup> Jos Lauwers. Zeven eeuwen heerlijkheid Perk-Elewijt, het mooie land van Rubens en Teniers.; Verraes Heule 1997.



waarin over een nieuw orgel wordt gesproken en voegt er aan toe "Het blijft nog altijd een open vraag van wanneer het Elewijts orgel precies dagtekent".

Deze auteur heeft blijkbaar geen kennis genomen van het eerder geciteerde werk "Het Historisch orgel in Vlaanderen" van Fauconnier en Roose waarin aanduidingen staan over de ouderdom van het orgel en de bouwer ervan maar ook is vermeld dat het toenmalige orgel is verkocht aan de kerk van Winksele in 1784. Hij heeft kennelijk ook niet gezien dat in de kerkrekening over de jaren 1780 tot 1785 als laatste post van Ontvangsten is vermeld : "Ontfangen van de oude orgel, die is verkocht aan de kerk van Wixel bij Loven de somme van achten veertig guldens".

De toenmalige pastoor van Elewijt, Aegidius Vermoesen had in het "Wekelijksch Bericht voor de Stad en de Provincie van Mechelen" op 28 november 1784 de volgende aankondiging geplaatst: "Een mooi orgel met 9 registers en zijn klavier en alle toebehoren wordt te koop aangeboden door de pastoor van Elewijt bij Mechelen"<sup>6</sup>

Het heeft blijkbaar niet lang geduurd voor hij een koper heeft gevonden.

Er waren kennelijk nogal wat kosten aan want het werd door orgelmaker J. Smets opnieuw opgesteld en volledig in orde gebracht voor een bedrag van 626,14 gulden.

De eerder genoemde auteurs Fauconnier en Roose schrijven over dit orgel van Winksele: "Auteur en bouwjaar van dit orgel onbekend". Ze voegen er aan toe "dat alle vragen betreffende de orgels te Winksele en te Elewijt open blijven vermits in Elewijt een in wezen ouder orgel dan dat van Winksele is aangetroffen".

Het feit dat het oud orgel verkocht is werpt een heel ander licht op een andere inschrijving in deze rekening, geciteerd door J. Lauwers en die luidt als volgt : "Item betaalt op het koninkx comptoir en verteer als de orgel is gehalt de somme van vier guls veerthien stuyvers naer Mechelen blijkt bij quitte de dato 27 8ber 1784". Lauwers interpreteert deze rekening zo dat het orgel in zodanig slechte staat was dat het naar een Mechelse orgelmaker voor reparatie vervoerd werd. Hierbij twee bemerkingen: een, er was geen Mechelse orgelmaker in die tijd en twee, er staat letterlijk dat het orgel "gehaald" is, niet weggevoerd.

Er staat overigens nog een tweede uitgavenpost in dezelfde kerkrekening over hetzelfde onderwerp:

"Item betaalt aan Peeter Spruyt de somme van vijf guldens over het halen van de orgel met vijf karren blijkt bij quitte de date 5 juni 1785". Ook hier is dus sprake van "halen", niet van wegvoeren.

Het lijkt er dus sterk op dat te Mechelen een reeds gebruikt orgel in gehaald in oktober 1784 en dat daardoor het oude orgel overbodig werd en begin 1785 is verkocht aan de kerk van Wilssele. Het zou kunnen gaan om een orgel dat buiten gebruik was gesteld ingevolge de installatie van een nieuw orgel en dat zou meteen verklaren waarom Fauconnier en Roose geschreven hebben dat het orgel van Elewijt ouder is dan dat van Winksele.

Als men het tijdstip van afhalen in acht neemt (oktober 1784) en vergelijkt met de gegevens uit het boek "Orgels in de stad Mechelen" van J.M. Debois<sup>7</sup>, komt men, na het onderzoek van de orgelgeschiedenis in de andere kerken, tot de conclusie dat enkel de kerk van Leliëndaël (thans Jezuïetenkerk) voor deze hypothese in aanmerking komt en wel om de volgende redenen:

---

<sup>6</sup> R. Van Aerde. Les ventes de musique et instruments de musique à Malines de 1773 à 1830 d'après les journeaux de l'époque. Bulletin du Cercle Archéologique, Littéraire et Artistique de Malines. Vol. XXXVI - 1931

<sup>7</sup> J.M. Debois. Orgels in de stad Mechelen. Uitgave in eigen beheer. 2004



- in 1782 installeerde Egidius-Franciscus Van Peteghem er een nieuw orgel,
- van het oorspronkelijk 18<sup>e</sup> eeuwse orgel is geen spoor meer te vinden.

Te noteren dat het klooster van Leliëndaël, samen met de kerk, in 1783 door de Oostenrijkers gesloten werd. Dit zou een reden kunnen zijn om het ophalen van dit oud orgel in alle stilte te laten uitvoeren zonder betaling van een verkoopsom.

Er is geen enkel spoor van dergelijke transactie te vinden in de kerkrekeningen en alle andere opzoeken naar dit 18<sup>e</sup> eeuwse orgel van Leliëndaël zijn negatief.

### Besluit

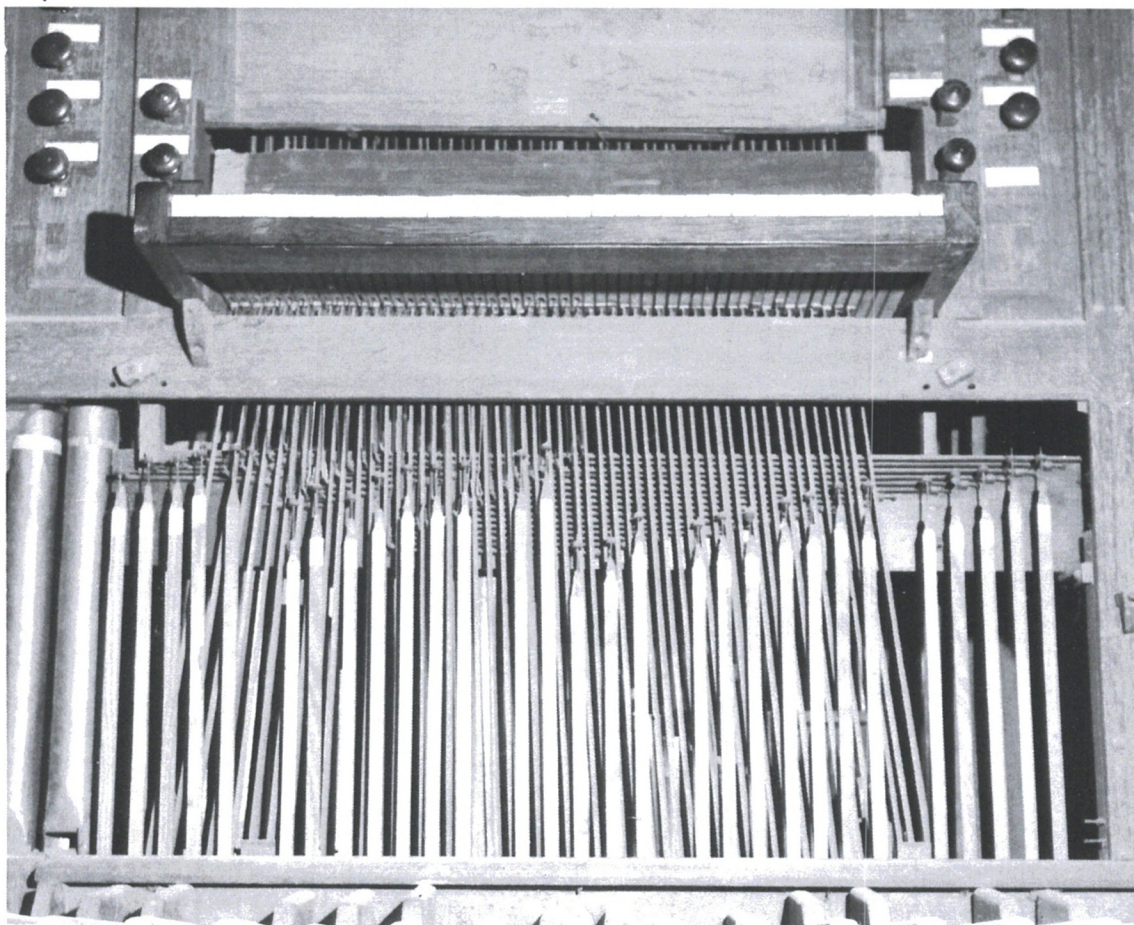
Er zijn ondanks doorgedreven opzoeken geen sluitende bewijsstukken gevonden betreffende de auteur en het bouwjaar van dit orgel die dus hoogstwaarschijnlijk onbekend zullen blijven.

Gelet op de technische beschrijving en de uiteenzetting van de deskundigen Fauconnier en Roose en de documenten met data die in het orgel werden aangetroffen, mogen we aannemen dat het gaat om een orgel einde 17<sup>e</sup>, begin 18<sup>e</sup> eeuw, dus meer dan 300 jaar oud.

Verder redenerend komt men dan tot het besluit dat het onmogelijk een Van Peteghemorgel kan zijn: we spreken dus voortaan van een historisch orgel met een fantastische klank waarbij volgens specialisten de clarinet als uniek mag worden bestempeld.

Roger De Broeck

10 september 2012









## **IN ONBRUIK GERAAKT.... (OF TOCH BIJNA)**

### **De Plattebuiskachel of de "Liêvense stoaf"**

*(Is verschenen in het tijdschrift van Utersjank jaargang 20 nr. 2 van 2003)*

*Het gewone-mensen-leven van pakweg 50 - 60 jaren geleden zag er helemaal anders en een heel stuk minder gecompliceerd uit. In plaats van een living met salon en eetplaats, een compleet ingerichte aparte keuken, centrale verwarming en andere moderne toestanden, hadden onze ouders en grootouders één plaats waar zich het leven van elke dag afspeelde: de huiskamer. Hier leefde men. Hier stond de eettafel met de bank er achter plus enkele stoelen er rond, hier was de keukenkast met alle nodige voorraden, hier stond vaders zetel, en ook -daar willen we het speciaal over hebben- hier stond de plattebuiskachel, in de volksmond de 'Liêvense stoaf' genoemd.*

Tot in het midden van de 19<sup>de</sup> eeuw gebruikte men een open haard voor de verwarming van de huizen en voor de bereiding van het eten. Voorbeelden daarvan ziet men nog in Bokrijk. Dit systeem had een zeer slecht rendement, d.w.z. het grootste deel van de warmte verdween door de grote open schouw. Daarbij kwam nog dat men de rookvorming binnenshuis erbij moest nemen en dat de haard enkel vlakbij warmte gaf.

Een betere warmtespreiding werd pas mogelijk toen de gesloten ijzeren kachels werden ingevoerd in de loop van de achttiende eeuw. Rond 1850 tenslotte begon de befaamde Leuvense stoaf aan zijn opmars. Alhoewel de meeste kachels van deze soort niet in Leuven werden gemaakt, was dit toch de naam die algemeen hier te lande aan de plattebuiskachels gegeven werd. Op andere plaatsen noemde men het "Mechelse stoof" en in de Vlaanders noemde men ze 'buzestove'

De Leuvense stoof bestond uit een gechromeerd onderstel, breed van onder met 4 poten en smal naar boven met een klein deurtje er in. Op dit onderstel stond de vuurhaard, een ronde pot uit gegoten metaal. Daarop rustte het kookvlak, een brede platte buis die eindigde in een smaller rechthoekig rookkanaal dat in de schouw stak.

In de kookplaat, boven de pot, bevond zich de vulopening, bestaande uit een ronde plaat die in meerdere grotere ringen lag. Om snel te kunnen koken werd de afdekplaat plus eventueel een of meerdere ringen weggenomen naargelang de grootte van de kookpot. De afdekplaat was vaak, niet altijd, voorzien van een of twee rechtopstaande handvatten om ze te kunnen afnemen. Het meest gebruikte stoofdeksel was er een van dun plaatijzer, met een steel, in de vorm van een pannetje. Daarop kon vlugger gekookt worden dan op het gewone, dikke, gegoten stoofdeksel.

En de ketels bleven ook zuiverder dan boven het open vuur. Naar de schouw toe kon men nog enkele platen wegnemen om de platte buis te kunnen zuiver maken.

De voorste afgeronde rand van de kookplaat was voorzien van een gechromeerde boord. Dit was de ideale plaats om gauw-gauw wat strijkwerk te doen: een das, de strik uit het haar, enz.. Onder de kookplaat bevond zich in de latere uitvoeringen een geëmailleerde oven, met een deurtje aan iedere kant, dikwijls versierd met een bloemenmotief. Men kon de oven korter of verder van de gloeiende vuurpot schuiven naargelang de vereiste



warmte. Om te bakken of om vlees te braden, werd de kachel flink gestookt en schoof men de oven tot vlak tegen de pot. Men moest dan er wel aan denken om het brood of de vleesschotel regelmatig rond te draaien om verbranden te voorkomen. Aan de zijkant van de kookplaat, boven de ovendeuren, bevond zich aan iedere kant een gechromeerde buis, de 'rooje'. Hieraan hing meestal wel de vaatdoek of wat sokken te drogen en ook de 'stoofhaak' hing er aan.

De Leuvense stoof was een zeer nuttige en waardevolle uitvinding. Naast het feit dat ze een stuk rendabeler en zuiniger was dan de openhaard, waren er nog meer voordelen aan. De vuurbron was meer naar het midden van de kamer gebracht in plaats van tegen de muur zoals een openhaard. Men kon nu eten warm houden of lang laten sudderen. Op de platte buis bevond zich meestal de koffiepot, waar altijd wel een restje inzat, de watermoor (de 'muur'), waardoor men steeds over warm water beschikte, en vaak ook nog de strijkbout, voor het geval dat men hem nodig had. Bonen- of rondssoep waren pas goed als ze een dag lang op de plaat hadden staan 'trekken'. In de vulopening paste ook de wafelpan.

De bovenplaat moest regelmatig zuiver gemaakt worden. De 'stoaf sjore' heette dat. Dit gebeurde met schuur spons, ijzeren spons, doek, en met 'stoafgreen wit en zwart', zoals Jan Creyns zaliger dat noemde als hij met zijn kar op ronde was. Resultaat was dat het oppervlak er metaalachtig blinkend uitzag. Dit karwei moest iedere dag gebeuren.

De pot, waarin dus gestookt werd, was donker tot zwart van kleur. Met 'stofpotluid' moest hij van tijd tot tijd onderhouden worden. Bij hard stoken kwam hij roodgloeiend te staan. Dit was het onderdeel dat nogal eens moest vervangen worden als hij gebarsten was door het hevig stoken. Een nieuwe stoafpot vond men hier bij Creyns.

De oven stond vaak open als hij niet als dusdanig gebruikt werd, om aldus meer warmte aan de kamer af te geven. Op de openstaande deur konden dan voeten gewarmd of allerhande dingen gedroogd worden. Het gebeurde wel eens dat schoenen die er op te drogen stonden per ongeluk naar binnen schoven als de deur werd dichtgedaan. Later bleken de schoenen dan plots een heel stuk kleiner geworden te zijn. Ook de kat zocht soms zijn warme toevlucht in de oven als de deur openstond, met alle gevolgen vandien als men dat niet tijdig opmerkte.

Op het blinkende onderstuk van de kachel kon men zo fijn zijn voeten warmen, soms gezellig samen in een kring. Door het kleine deurtje in het smalle deel moest af en toe het vuur opgerakeld worden met de stoofhaak, om de uitgebrande as te laten vallen. Het deurtje diende ook als regelaar van de luchttoevoer.

Bij de stoof hoorde ook een kolenbak en een kolenschop. Een eenvoudige kolenbak was een rechthoekige bak van gegoten ijzer, met één smalle zijde schuin naar buiten hellend. Soms was er een scharnierend deksel op, dat bovendien versierd was. De kolenbak diende ook als spuwbak, toen er nog tabakspruim 'gesjjeekt' werd.

De brandstof die men gebruikte was in het begin voornamelijk hout. Een eeuw later werd er vooral kolen gestookt. Een Leuvense stoof kon men niet de nacht door aan het branden houden en moest dus iedere morgen aangestoken worden. Dit gebeurde met 'finkelhuit' dat gekapt werd uit mutsaarden of los rijshout in het 'huithèkske' op een kapblok. Voor het aanmaken werd eerste de rooster gedraaid met het 'stoafhèkske' waardoor de as in de bak viel. Die asbak moest ook elke morgen geleege worden. Men gooide de as niet



gewoon weg maar die werd in een zeef geschud (het 'asseziêf'). Daar werden de niet volledig verbrandde sintels er uit gezeefd om terug bij de kolen gevoegd te worden. Zelfs wat dan nog van de as overschoot werd nuttig gebruikt: men vulde er de gaten mee in de toegangsweg naar het huis.

Theo Dreesen

©Heemkundige Kring "Utersjank" Opoeteren



De Leuvense stoof in onze staminee, met kolenbak eronder en wafelijzer er op



## DE SINT-MARTINUSKERK TE WEERDE, EEN BEWOGEN (BOUW)GESCHIEDENIS

Linda Van Santvoort

### INLEIDING

In 2010 werd de laatste hand gelegd aan de restauratie van de Sint-Martinuskerk te Weerde. Zowel buiten als binnen werd de kerk grondig aangepakt. De 'vernieuwing' van de kerk was de aanleiding om op 26 juni 2010 een volksfeest te organiseren, een initiatief van de KWB Weerde en de Sint-Sebastiaansgilde.

Deze activiteit was de reden om op zoek te gaan naar meer informatie over de bouwgeschiedenis van de kerk.

Vanuit heemkundig perspectief ging de aandacht tot nu toe veeleer naar de parochie en haar geschiedenis,<sup>1</sup> de architectuur kwam daarin slechts zijdelings aan bod.

De gepubliceerde informatie over de kerk als gebouw is eerder schaars te noemen. De inventaris van het bouwkundig erfgoed van Vlaanderen- die nu ook online toegankelijk is – geeft een beknopte historiek.

*"Deze kerk met ommuurd kerkhof ligt middenin het kleine dorpscentrum ten noorden van de Zenne. Bij het dominerend volume van de westertoren met zijn hoge ingesnoerde naaldspits hoort nu een neogotische kerk die ca. 1925 opgericht werd om de vroegere, tijdens wereldoorlog I afgebrande classicistische (XVIII) constructie met neogotische vergroting (1914) te vervangen.*

*Het algemeen volume van middenbeuk- en koorbedaking met haakse sacristie herinnert enigszins aan het vroegere maar wordt erg versnipperd door een aantal*



*decoratieve elementen de doopkapel en de bijkomende noordzijbeuk (opnieuw gebruikt restauratieplan van 1914, architect Veraert [Sic]). Zandsteenbouw.*

*Vierkante westertoren in overgangsstijl opklimmend tot XIII (?); robuuste en gesloten torenromp waarin de registerindeling wordt aangegeven door eenvoudige waterlijsten; klein rechth. venster onder ontlastingsboogje in de noord- en zuidmuur (bouwlaag II); reeds spitsboogvormige galmgaten op de klokkeverd., (twee per zijde). Aangebouwd traptorentje op de zuidzijde (XX b). Neogotisch portaal en oculus in de westergevel (XX b).*

*Mogelijke integratie van fundamenten, onderbouw en muurpartijen, eventueel voor het koor maar vnl. voor de zuidsacristie (bakstenen geveltop)."<sup>2</sup>*

Een onderzoek naar de bouwgeschiedenis van de Sint-Martinuskerk kon vanuit deze gegevens worden opgestart. Het werd een boeiende speurtocht naar de woelige periode van de eerste wereldoorlog die beslissend was voor de

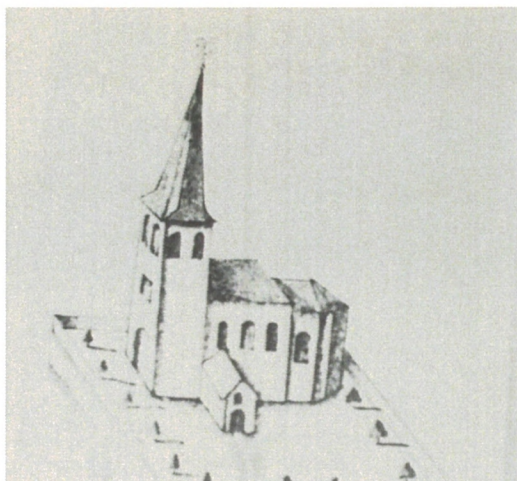
Afb.1 De Sint-Martinuskerk van Weerde ca.1900



architectuur en het beeldbepalende karakter van de Sint-Martinuskerk. Met de nakende herdenking van de eerste wereldoorlog in het vooruitzicht vormt dit onderzoek ook mee de aanzet om Weerde in dat groter perspectief op de erfgoedkaart te plaatsen.

### **DE OUDE SINT-MARTINUSKERK**

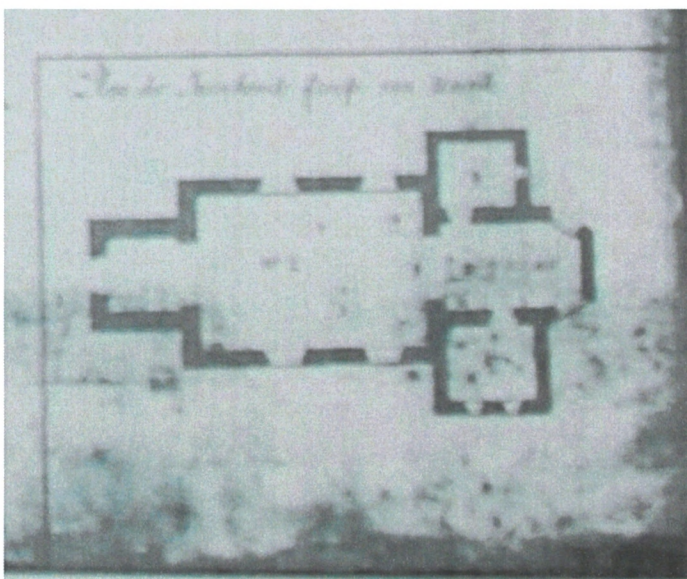
Een prentbriefkaart die dateert van rond de eeuwwisseling toont de zuidzijde van de oude Sint-Martinuskerk als bescheiden kerk met massieve toren. De robuustheid van die westertoren is in verband te brengen met de veel vroegere oorsprong van de kerk, die zou opklimmen tot de 14<sup>de</sup> eeuw<sup>3</sup> of zelfs nog vroeger. Het schip onder zadeldak is breder dan de toren en wordt verlicht door twee vrij grote en classicistische ramen onder segmentboog.



afb.2 Toestand van de kerk in 1719 (bron : Henne & Wauters )

Het iconografisch bronnenmateriaal van de oude Sint-Martinuskerk is eerder schaars. De Brusselse stadsarchivaris Alphonse Wauters (1817-1898) vestigde in 1855 in zijn boek "Histoire des environs de Bruxelles"<sup>4</sup> de aandacht op een tekening met de opstand van de kerk opgemaakt door G. Couvreur in 1719 en opgenomen in een manuscript van de Terkameren abdij dat bewaard is in de Koninklijke Albert I bibliotheek te Brussel. Deze tekening is interessant genoeg om er even bij stil te staan vermits het de oudst gekende voorstelling is van de kerk van Weerde.

De massieve westertoren onder ingesnoerde naaldspits is bovenaan opengewerkt met gekoppelde galmgaten. Het westportaal van de kerk is rondbogig en aan de westgevel is ook nog een rechthoek aangegeven waarvan echter niet uit te maken valt of dit een opening is (dat zou hoogst ongebruikelijk zijn)... Het schip dat aansluit bij de toren heeft drie hoog geplaatste rondbogige raamopeningen. Het erbij aansluitende koor is wat lager, slechts één travee diep en eindigt in een trapeziumvormige absis. De tekening toont ook een lage uitbouw onder zadeldak aan de zuidzijde in de oksel van de



afb.3 Grondplan van de kerk, toestand 1780 (bron : Henne & Wauters)

westertoren en het schip. Die aanbouw heeft een deur en een kleine rondbogige vensteropening in de geveltop. De tekening geeft een beeld van de kerk vlak na ingrijpende herstellingen in 1716 waarbij de zijmuren van de kerk werden heropgebouwd<sup>5</sup> De confrontatie met een grondplan van de kerk dat een goede zestig jaar later in 1780 werd opgemaakt door architect en landmeter Carolus J. Everaert<sup>6</sup> geeft aan dat de kerk intussen al enkele aanzienlijke wijzigingen heeft ondergaan. Van de kleine aanbouw aan de zuidwestzijde is er geen spoor meer. Het plan toont evenwel twee aanbouwen ter hoogte van het koor



waardoor de kerk nu een kruisvormig grondplan heeft. Het eenbeukige schip is breder dan de westertoren. De opmaak van dit grondplan valt zo goed als samen met de herwonnen autonomie van de parochie in 1781 nadat ze bijna twee eeuwen -sinds 1575- samengevoegd was met Zemst <sup>7</sup>.



afb.4 De dorpskom van Weerde op het plan van P.C. POPP, ca. 1866 (bron : Kon. Bibl. Albert I Brussel)

De oudst bewaarde foto van de kerk dateert van 1893<sup>8</sup> en toont het gebouw in de dorpskom. Zoals door Van Asbroeck beschreven :

*"de oudste huizen rondom de oude kerk geschaard lijk kuikentjes rond een klokken"<sup>9</sup>*

De toestand van het kerkgebouw – voor zover die op deze foto zichtbaar is - lijkt nog in grote lijnen overeen te komen met de situatie van de late 18<sup>de</sup> eeuw waaruit we mogen afleiden dat er in de loop van de 19<sup>de</sup> eeuw maar weinig veranderde aan de kleine parochiekerk. Het dorp Weerde zag nochtans in de loop van diezelfde eeuw zijn bevolking bijna verdubbelen.<sup>10</sup> Deze demografische explosie kwam er mede onder impuls van de aanleg van de eerste Belgische spoorlijn Brussel-Mechelen en zou tenslotte van grote invloed zijn op de verdere ontwikkeling van de dorpsgemeenschap en haar kerk. De parochiekerk werd immers te klein voor het toenemend aantal zielen en bijgevolg werden er plannen gesmeed voor een grotere kerk.





afb.5 De kerk en omgeving in 1893 (bron: KIK)

### **PLANNEN VOOR EEN GROTERE SINT-MARTINUSKERK**

In 1911 besliste de kerkraad om de te klein geworden kerk te vergroten. In de notulen van de buitengewone zitting van de kerkraad van 25 mei 1911 werden de argumenten voor die uitbreiding opgesomd:

*"Overwegende dat het tegenwoordige gebouw van de kerk gansch onvoldoende is voor den dienst, daar de parochie omtrent éénderduizend zielen telt en een merkkelijk aangroeien der bevolking binnen korten tijd te voorzien is en de beschikbare plaatsen voor de geloovigen niet méér dan 90 [vierkante meter ] bedraagt."<sup>11</sup>*

Op diezelfde zitting werden door de voorzitter al de plannen van de Brusselse architect Guillaume Chrétien Veraart (1871-1951) voorgelegd en beschikte men zelfs al over een prijsraming ten bedrage van 45.310,26 fr. Hieruit kan worden afgeleid dat men al veel vroeger begonnen was met de voorbereiding van de vergroting van de kerk ook al is daar in het archief van de parochie geen spoor van terug te vinden. De kerkraad sprak zich gunstig uit over de plannen en beklemtoonde dat deze *"volkomen aan de noodzakelijkheid beantwoorden en dat de stijl der nieuwe kerk gansch overeenkomstig is met de schoonen toren die bestaat en die moet bewaard worden"*.<sup>12</sup>

Uiteraard besteedde de kerkraad grote aandacht aan het kostenplaatje en hoe ze dat kon financieren. Door het samenvoegen van spaargeld, giften en de verkoop van een aantal bezittingen (bomen) en de door de gemeente beloofde toelage van 15.000 fr. én de



staatstussenkomst ten bedrage van één zesde van de totale kost was de financiering haalbaar en werd ze dan ook goedgekeurd.

Toch kwam diezelfde kerkraad op 14 december in hetzelfde jaar nog eens in een speciale zitting samen. Opnieuw werden de plannen van architect Veraart met betrekking tot de "vergroting en herstelling van de kerk"<sup>13</sup> op tafel gelegd maar deze keer was de kostenraming opgelopen tot 52.760,55 fr. In de notulen wordt nu melding gemaakt van het feit dat de kerk "(...) gerangschikt is tussen de monumenteele gebouwen van 3<sup>de</sup> klas voor wat betreft toren, koor en sacristij (...)"<sup>14</sup> Het blijken net die delen die aan herstelling toe waren. Verder bevestigde de kerkraad de al eerder opgesomde argumenten waarom de kerk niet meer aan de behoeften van de parochie voldeed. Die 'klassering' had als gunstig gevolg dat de kerkraad hoopte te mogen rekenen op een bijkomende subsidie vanwege de provincie en vanwege het departement van Justitie en Schone Kunsten. Deze tweede zitting van de kerkraad om de plannen te herbevestigen is er dus zeker niet toevallig gekomen. Inspelend op de rangschikking van delen van de bestaande kerk wordt door de kerkraad de opdracht subtiel geherformuleerd, het gaat nu niet meer enkel over vergroten maar ook over herstellen van de bestaande delen met "kunstweerde" en de daaruit voortvloeiende extra subsidies werden meteen 'verzilverd' in een hogere kostenraming.

In juli 1912 werden de intussen nog door architect Veraart aangepaste plannen, en het bijhorende lastenboek door de kerkraad goedgekeurd. De kostenraming was intussen al opgelopen tot 58.886,51 fr.<sup>15</sup> Het licht werd zo op groen gezet voor de bouwwerken die echter pas in 1914 van start gingen.<sup>16</sup>

### **ARCHITECT GUILLAUME CHRÉTIEN VERAART**<sup>17</sup>

Guillaume Chrétien Veraart<sup>18</sup>, geboren te Bergen- op- Zoom als Veraart Guillaume, Jean, Henri op 31 maart 1872, behoort tot de eerste generatie Sint-Lukasarchitecten. Na zeven jaar studie behaalde hij het diploma van architect aan de Schaarbeekse Sint-Lukasschool in 1895.

Een door hemzelf opgesteld curriculum is bewaard in de archieven van de SCAB (Société Centrale des Architectes Belges) waarvan hij lid werd in 1911 na eerst tot Belg te zijn genaturaliseerd in 1910. Veraart geeft in dat document als stagetitularis de Brusselse architect Edouard Ramaekers (1864-1941) op die maar één jaar voor hem afstudeerde aan de Schaarbeekse Sint-Lukasschool. Van 1894 tot 1901 liep hij stage bij de Leuvense architect Pierre Langerock (1859-1923) die een oud leerling was van de Gentse Sint-Lukasschool en die officieel architect was van het Bisdom Mechelen-Brussel.<sup>19</sup> Wellicht was het deze laatste die Veraart vertrouwd maakte met de praktijk van de restauratie van kerkelijke architectuur. Bij Langerock kon de pas afgestudeerde sint-Lukasser zich ook verder bekwamen in de neogotiek.

De carrière van Veraart als zelfstandig architect ving aan in 1905 met de restauratie van de kerk van Onze-Lieve-vrouw Lombeek – deelgemeente van Roosdaal –in Brabant. In de periode vóór 1914 bouwde, verbouwde en restaureerde architect Veraart nog verschillende kerken. Onder zijn nieuwbouwwerken valt vooral de Sint-Remigiuskerk in Sint-Jans-Molenbeek(Brussel) op door een rijke neogotische vormgeving.

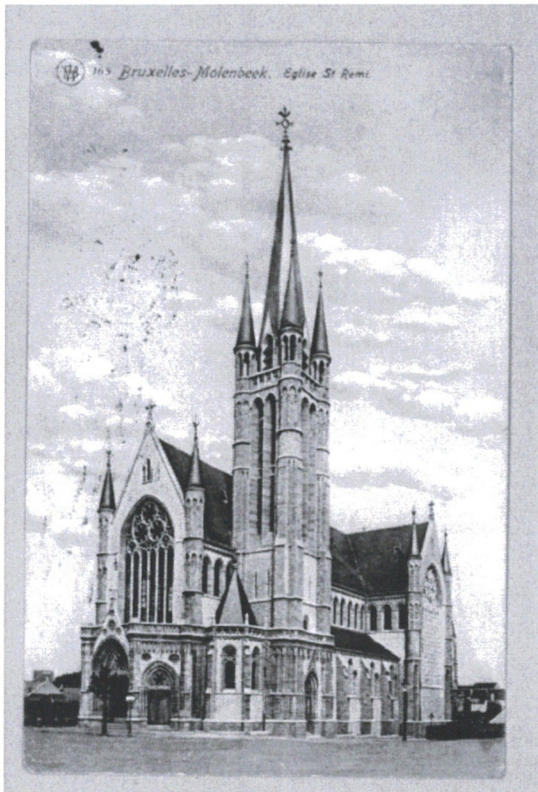
Bij de opdracht voor de vergroting van de Sint-Martinuskerk in Weerde was architect Veraart dus niet aan zijn proefstuk toe. In hetzelfde jaar dat Veraart in Weerde opduikt begon hij ook aan de restauratie van de romaanse kerk in Hastière-par-delà, één van zijn kroonwerken.

Dat Guillaume Chrétien Veraart in april 1914 briefwisselend lid werd van de Koninklijke Commissie voor Monumenten en Landschappen versterkte ongetwijfeld zijn positie als architect. Delen van de Sint-Martinuskerk waren immers als monument geklasseerd. (zie hoger). Vlak na de oorlog in 1919 zal Guillaume-Chrétien Veraart ook belast worden met de restauratie van het Rubenskasteel te Elewijn.<sup>20</sup> door de toenmalige eigenaar en senator de Becker -Remy<sup>21</sup>



Architect Veraart associeerde zich van bij het begin van zijn loopbaan met architect Ernest Richir (1886-1932). Deze samenwerking strekte zich zeker uit tot de jaren 1923. Wat precies de toedracht was van deze samenwerking is nog weinig onderzocht. Zij ondertekenden beiden de plannen wat wijst op een evenwaardig partnerschap in het ontwerpproces. Beide architecten waren ook zeer actief in de context van de wederopbouw na de eerste Wereldoorlog niet alleen in Brabant maar vooral ook in West-Vlaanderen en meer in het bijzonder in Ieper.<sup>22</sup>

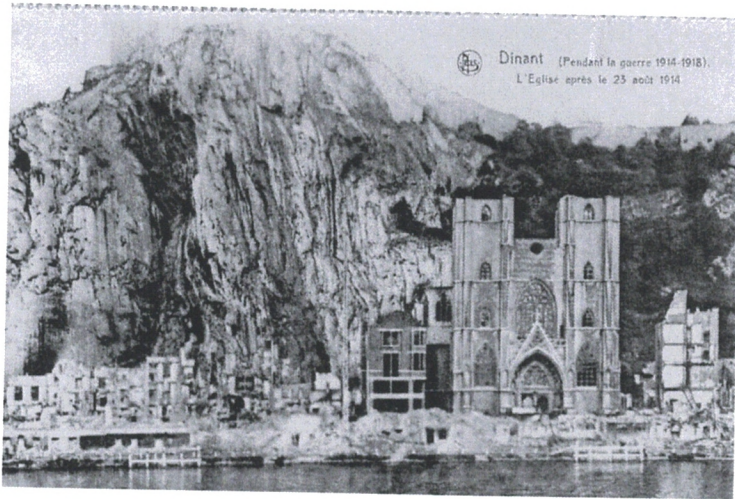
Voor wat de kerk van Weerde betreft zijn de plannen inderdaad mede ondertekend door E. Richir maar valt op dat in de archivalia alleen melding wordt gemaakt van Veraart waaruit mag blijken dat alleen hij de contacten met de opdrachtgever onderhield.



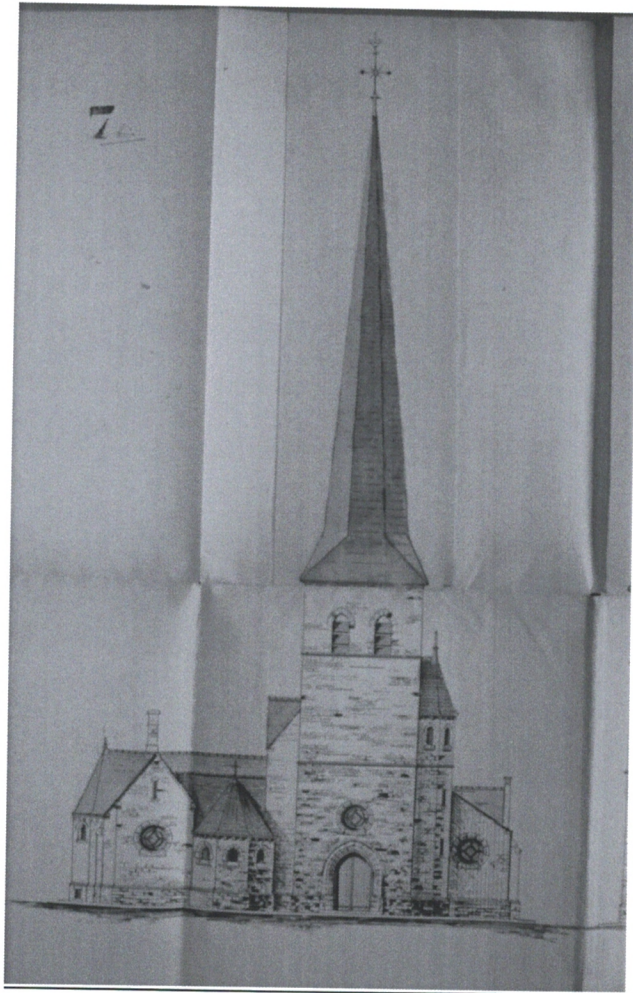
Afb. 6 Sint-Remigius, Sint-Jans-Molenbeek (Brussel)  
1908, arch. G.-C. Veraart (bron ill.  
<http://adore.ugent.be>)

Voor de architecten Veraart en Richir stieert de werf van de wederopbouw van de kerk in Weerde zich in een periode waar zij druk bevestigd werden en het aan opdrachten zeker niet ontbrak. Alleen al in de context van de wederopbouw hadden zij samen tientallen werven lopen in Ieper, Vlamertinge, Dikkebus, Dinant enz.. Vooral de restauratie van de collegiale kerk te Dinant vergde heel wat energie van architect Veraart die als briefwisselend lid van de KCML ook sterk investeerde in het debat dat daarrond was ontstaan. Net zoals in Weerde was de kerk van Dinant pas gerestaureerd bij het uitbreken van de eerste wereldoorlog maar werd ze al op 23 augustus 1914 tot puin herleid. Het was ook hier de taak van Veraart tussen 1919 en 1924 om de kerk opnieuw naar haar oude glorie te herstellen.



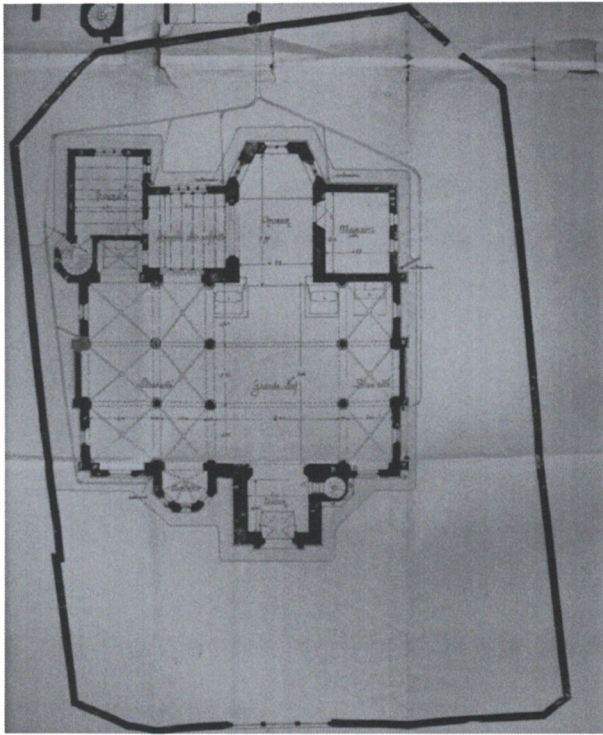


afb. 7 Dinant, collegiale Onze-Lieve-Vrouwekerk, toestand 1915



afb.8 Westgevel, vergroting van de Sint-Martinuskerk, 1912, arch. G.C. Veraart en E. Richir (bron: ARAB)





afb.9 Plan van de vernieuwde kerk (bron: ARAB)

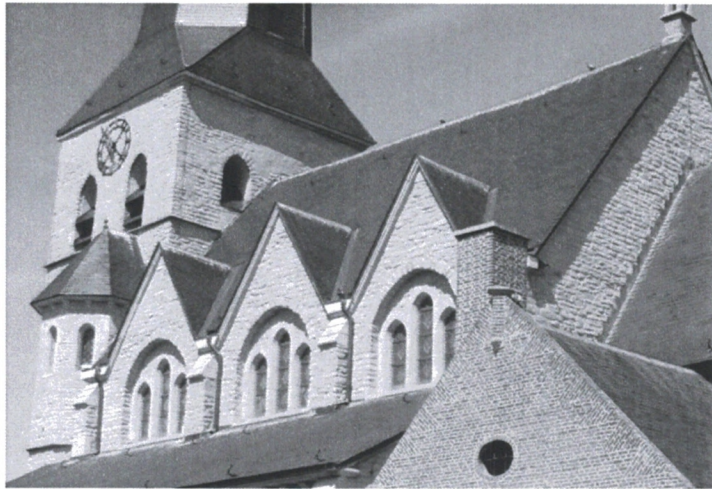
### **DE METAMORFOSE VAN EEN BESCHEIDEN DORPSKERK**

De plannen die werden goedgekeurd door de kerkraad zijn helaas niet meer aanwezig in het parochie archief, noch op de gemeente. In het Algemeen Rijksarchief te Brussel<sup>23</sup> zijn de door Veraart op 15 mei 1912 gesigneerde plannen van de Sint-Martinuskerk nog wel bewaard. Deze geven een goed beeld van de metamorfose van de kleine en bescheiden parochiekerk naar een grotere en grotendeels neogotische kerk.

De confrontatie van het grondplan van de nieuwe kerk met het oude plan geeft het onomstootbare bewijs dat er van die oude kerk niet veel méér dan de toren, kleine delen van het koor en de oude sacristie bewaard zijn gebleven. De nieuwe kerk heeft een oppervlakte die bijna het dubbele is van de oude. De middenbeuk van de nieuwe kerk stemt overeen met de totale breedte van het schip van de oude kerk. De buitenmuren van het oude kerkschip werden afgebroken om er de kolommen van de huidige middenbeuk op te richten.<sup>24</sup> Opmerkelijk is dat het plan van de vernieuwde kerk asymmetrisch is opgevat. De kerk kreeg er drie zijbeuken bij, één aan de zuidzijde en twee aan de noordzijde. De meest noordelijke zijbeuk is breder en mondt uit op de nieuw gebouwde sacristie waarvan het rechthoekig grondplan ten dele uit het grondplan van de kerk springt en die geflankeerd wordt door een kleine spiltrap. Ook de doopkapel, aan de westzijde, springt in absis-vorm uit het grondplan. Aan de zuidzijde van de westertoren, in de oksel van toren en schip, is er een spiltrap naar de hogere torenverdiepingen. De asymmetrie van het grondplan vertaalt zich evenzeer in de opstand. De toren komt daardoor decentraal in de westgevel te staan. De verschillende toegevoegde volumes – zijbeuken, doopkapel en sacristie- worden met een eigen dak bekroond waardoor er een hybried dakenspel ontstaat. Ondanks deze complexe volumes oogt de kerk toch als één geheel en wordt haar silhouet nog steeds gedomineerd door de massieve toren onder slanke ingesnoerde naaldspits. Het is vooral die laatste die het beeld van de parochiekerk van Weerde, als een baken in het landschap, tot vandaag bepaalt.

De zijbeuken zijn laag, aan de zuidzijde blijven daardoor de drielichten van de lichtbeuk grotendeels vrij. Aan de noordzijde is de zijbeuk hoger en zijn de drielichten slechts ten dele zichtbaar. Die drielichten zijn een kenmerk van de vroege (Schelde)gotiek. De zijbeuken zelf zijn eerder massief en gesloten, slechts opengewerkt in kleine oculi. Het koor kreeg in de absis drie spitsboogvensters.





afb.10 Zicht op de drielichten (foto Frieda Van Goethem)

Het is duidelijk dat architect Guillaume Chrétien Veraart alles in het werk heeft gesteld om de bestaande en te behouden 'geklasseerde' delen te integreren in een nieuw kerkgebouw. Door te gaan voor een combinatie van neoromaans en neogotisch lijkt de architectuur van deze kerk gegroeid te zijn uit een logische opeenvolging van bouwfazen, zoals dat ook met middeleeuwse kerken vaak het geval was. De massiviteit van de zo beeldbepalende oude en nog romaans aandoende toren krijgt hierdoor een nog grotere betekenis in het geheel. Stijlzuiverheid is in de middeleeuwse kerkelijke architectuur een fictie, de bouw van onze kerken nam vaak eeuwen in beslag. Dit mondde vaak uit in kerken met een hybride vorm. De asymmetrie van het grondplan van de 'nieuwe' kerk kan in deze context een bewuste keuze zijn waardoor de kerk haar prestige van 'eeuwenoude' kerk bleef behouden. Albert Van Asbroeck geeft als verklaring voor deze asymmetrie de aanwezigheid van het grafmonument van de familie de Vaernewijck waardoor men aan de zuidzijde geen plaats had om een tweede zijbeuk op te trekken.<sup>25</sup> Het parochiearchief leert ons dat Burggraaf De Vaernewijck een concessie bezat van tien meter breed en dat dit de reden is geweest waarom men aan die kant van de kerk geen bredere zijbeuk heeft kunnen realiseren. Die eeuwigdurende grafconcessie was door Vaernewijck verworven in 1858 voor het aanzienlijke bedrag van 700 frank en gekoppeld aan de belofte om jaarlijks een brooduitdeling aan de armen te voorzien.<sup>26</sup> Architect Veraart ontwierp een kerkgebouw dat volledig paste in de tijdsgeest. In de kerkelijke bouwkunst zocht men nog aansluiting bij eeuwenlange bouwtradities en was de neogotische en neoromaanse stijl toonaangevend. Veraart bewijst dat (bouw)geschiedenis 'maakbaar' is.

### **DE BOUWERF IN 1914**

Het lastenboek van 1912<sup>27</sup> – dat nog bewaard is in het parochie archief – geeft een nauwkeurig beeld van de omvang en de impact van de geplande werken. Het lastenboek bevat de volledige beschrijving van de uit te voeren werken en geeft ook aan welke materialen er gebruikt moesten worden.

Aannemer Goffin uit Grimbergen haalde het bij de openbare aanbesteding van verschillende tegenkandidaten die tot zelfs uit Oostende bereid waren om naar Weerde af te zakken. De werf startte in april 1914.<sup>28</sup>

De bestaande kerk werd grotendeels ontmanteld, glasramen, schrijnwerk en bevoering werden verwijderd. Het bestaande kerkmeubilair werd overgebracht naar de meisjesschool. Ook de in de kerk nog aanwezige grafzerken werden verwijderd. De muren van het schip werden afgebroken. Vanuit het koor werd ook een opening gemaakt naar de kant van de "*chapelle des enfants*". De afbraakmaterialen werden in de mate van het mogelijke gerecupereerd, hetzij in de fundering, hetzij in de nieuw te metselen delen van de kerk. De nieuwbouwdelen werden op betonnen funderingen opgetrokken. De isolatie van de fundamenteën gebeurde met "*jute asphaltée*". Voor het metselwerk



werd gebruik gemaakt van baksteen en natuursteen. De keuze van de te gebruiken natuursteen (moellons) moest bepaald worden door de architect en vergelijkbaar zijn met de steen waarin de bewaarde toren was opgetrokken.<sup>29</sup> Het was ongetwijfeld de bedoeling om op die manier de bestaande oude delen van de kerk als het ware naadloos te laten overlopen in de nieuwbouw.

In het bestek wordt ook melding gemaakt van de te gebruiken "*pierre d'Euville*". Deze uit Frankrijk afkomstige witte natuursteen werd veel gebruikt in de late 19<sup>de</sup> en vroege 20<sup>ste</sup> eeuw, zowel bij nieuwbouw als bij restauraties. Maar een handgeschreven toevoeging op het bestek laat verstaan dat men als alternatief toch de voorkeur gaf aan materialen van eigen bodem "*pierre Blanche Belge*" zonder daarover verder in detail te treden. Voor de te gebruiken blauwe hardsteen, toegepast voor dorpels, profielen (*moulures*) en basissen van de kolommen, laat het bestek in het midden of deze afkomstig moesten zijn van de groeven van Sprimont, Ecaussines of Soignies (Zinnik).<sup>30</sup> Voor de geornamenteerde stenen van het interieur van de kerk schrijft het bestek een "*Savonnièresteen*" voor, alweer een vaak gebruikte Franse steen. Savonnièresteen laat zich goed bewerken en het is dus geen toevallige keuze voor de ornamenten. Maar ook hier weer wijst een handgeschreven nota op het bestek in de richting van een Belgische steenvariant "*pierre Belge similaire comme qualité et prix*".<sup>31</sup> De muren die bewaard bleven – o.a. van de oude toren- werden zowel buiten als binnen ontleisterd. Het bepleisteren van natuursteen was een eeuwenoude traditie opklimmend tot de middeleeuwen. Niet alleen was het bedekken van natuurstenen parementen met een kalklaag een vorm van bescherming tegen weer en wind, het was ook een esthetische ingreep. In de kalklagen – daar waar ze bewaard zijn gebleven- zijn vaak nog de sporen van polychrome decoratieve beschilderingen aanwezig.<sup>32</sup> Vaak was die afwerking ook een manier om herhaalde verbouwingen en aanpassingen die bouwsporen nalieten onder één bedekkende kalklaag (*badigeon*) weg te moffelen en zo toch een egaal beeld te bekomen.

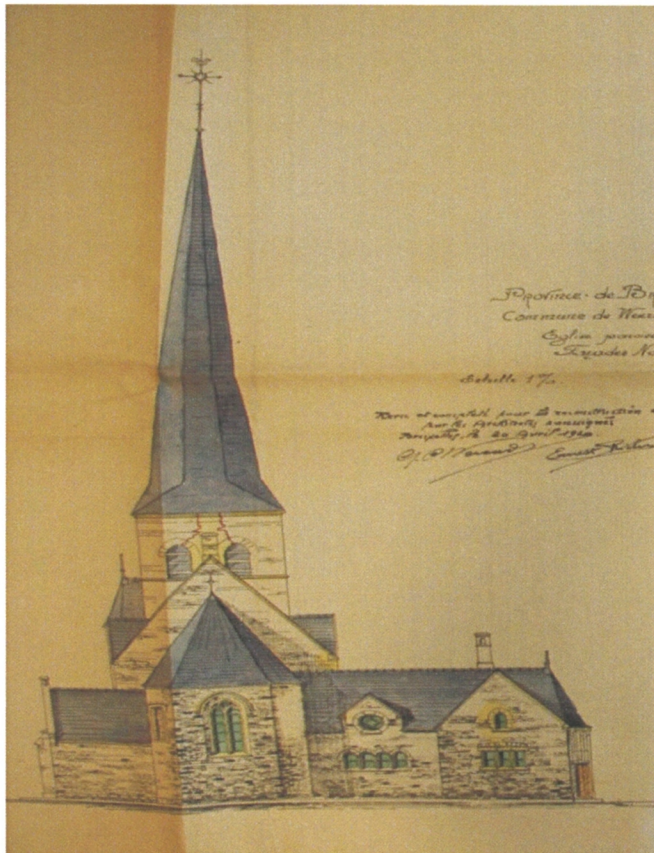
Toch zag men dat vanaf de late 19<sup>de</sup> eeuw anders. Ontpleistering werd op grote schaal toegepast in toenmalige restauraties en paste in de archeologische belangstelling voor de constructiematerialen. De ontleistering van de kerk van Weerde had voor gevolg dat op de oudere delen van de kerk – zoals in de zuidelijke aanbouw naast het koor – een bakstenen geveltop vrijkwam die sterk contrasteert met de natuurstenen onderbouw. De keuze om dit stuk baksteen tijdens de ingrijpende transformatie van de kerk te behouden en zelfs zichtbaar te laten paste in de hoger gesitueerde ambitie om de kerk ouder te doen lijken dan ze in werkelijkheid is en zo bewust de aandacht te vestigen op bouwsporen.

Bewust werden er ook nieuwe en eigentijdse materialen aangewend. Voor de oculi werd een invulling met glas in lood in een eerder modern aandoende geometrische vormtotaal voorzien.

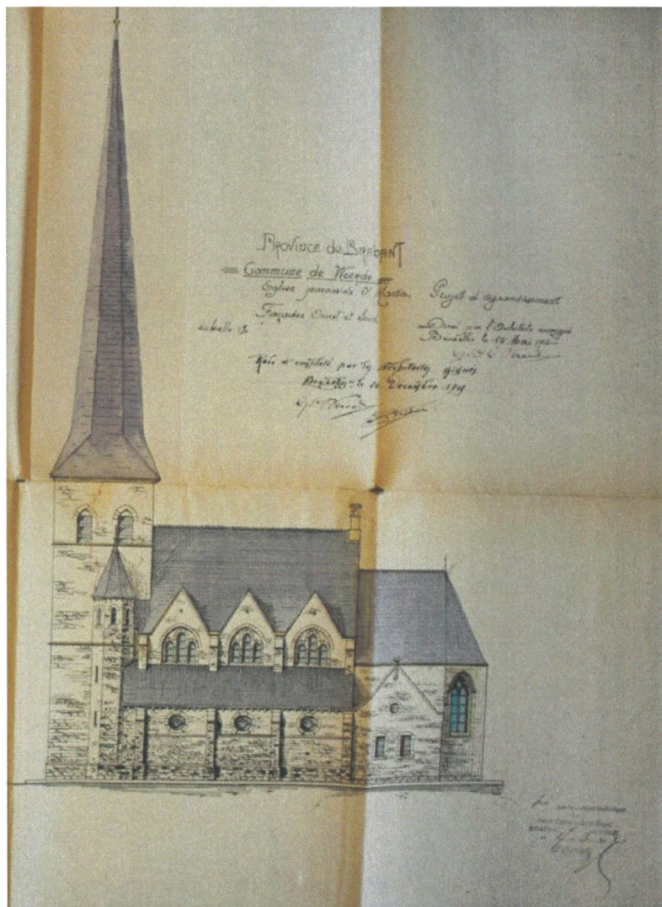
Het kostenplaatje voor de grotendeels vernieuwde kerk was volgens de raming inmiddels opgelopen tot 58.303,48 fr. inbegrepen het ereloon van de architecten aan 5% op de totaalprijs.

Tegen augustus 1914 – de bouw was dan amper 5 maand bezig- was de kerk zo goed als voltooid.<sup>33</sup> Op 17 augustus ondertekende architect Veraart een nota waarin hij verklaarde dat er toen al voor 42.000 fr. Van het voorziene budget was opgebruikt.<sup>34</sup>





Afb 11 Koorzijde van de kerk, G.C. Veraart en E. Richir, 1912 (bron: ARAB)



afb.12 Zuidgevel van de kerk, arch. G-C.Veraart en E. Richir, 1912 (bron : ARAB)



## WERELDOORLOG I – DE BIJNA VOLTOOIDE ‘NIEUWE’ KERK IN DE VERNIELING

Het uitbreken van de eerste Wereldoorlog en de inname van Weerde door de Duitsers op 25 augustus bracht grote vernieling in het altijd zo rustige dorp. Zo'n 40 huizen vielen ten prooi aan de 'Duitse furie' en ook de nog niet afgewerkte kerk daverde op haar grondvesten. Volgens Van Asbroeck liep vooral de toren veel schade op en werd het dak vernield door de brand die uitbrak na de beschietingen. De klokken vielen te pletter. De inboedel - die wegens de aan gang zijnde werken was overgebracht naar de zusterschool - bleef gespaard.

Een paar foto's getuigen van de beschadigde toestand maar tonen dat er vooral aan de kant van het koor veel schade was.



afb.13 & 14: De beschadigde kerk tijdens WO I (bron: beeldbank Zemst)



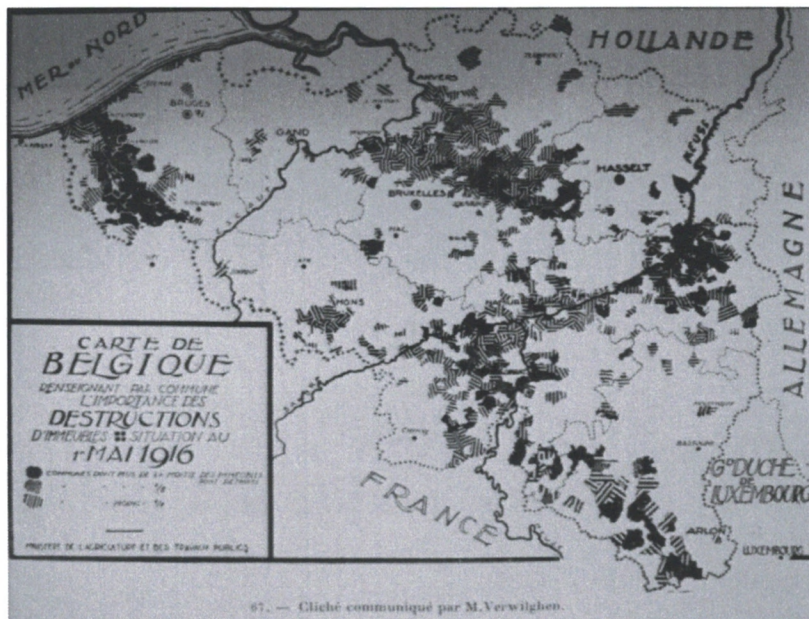
afb.15 Opname van de beschadigde kerk na de beschieting in 1914. (bron : ARAB)



Nog tijdens de oorlog was het herstellen van de schade en de wederopbouw van de vernielde gebouwen onderwerp van discussie. In afwachting werd de schade in kaart gebracht. Zo'n kaart opgemaakt in 1916 toont dat het noorden van Brabant tot de zwaarst geteisterde gebieden behoorde.

Ook de Duitse bezetter nam initiatieven om te starten met wederopbouw. En hoewel deze niet erg succesvol waren en pas laat tijdens de oorlog op gang kwamen, situeren de schaarse resultaten van die Duitse wederopbouw zich hoofdzakelijk in de regio Epepegem en Kapelle-Op-den-Bos. Dat de Duitse architecten die daarmee belast werden hun hoofdkwartier hadden in het domein de Drie Fonteinën is daar zeker niet vreemd aan. Deze Duitse wederopbouw situeert zich uitsluitend op het vlak van privé woningen.<sup>35</sup>

Op 24 November 1914 zakte architect Veraart af naar Weerde om er de schade aan de kerk te komen vaststellen. Hij maakte een gedetailleerd verslag dat als het ware steen voor steen de toestand beschrijft. De vernieling bleef niet alleen beperkt tot het gebouw, ook de nog niet gebruikte materialen die op de bouwwerf lagen hadden schade opgelopen door de ontploffingen. Veraart kwam uit op een kostenraming van 33.536,30 fr. maar waarschuwde er meteen voor dat hij die prijs berekende op basis van de tarieven die geldig waren vóór het begin van de oorlog.<sup>36</sup> Ongetwijfeld vermoedde de architect toen al dat na de oorlog die prijzen wel eens veel hoger zouden kunnen liggen.



afb.16 Opmeting van de oorlogsschade in 1916  
(bron : M. Smets)

## **DE HEROPSTANDING NA WOJ**

Op 8 april 1919 werd de adoptiewet gestemd. Deze moest gemeenten ondersteunen die veel vernieling hadden opgelopen aan hun gebouwenbestand en niet over de middelen beschikten om snel en efficiënt tot wederopbouw over te gaan. De gemeente werd dan als het ware "geadopteerd" door de nationale overheid. Zij kreeg extra steun en middelen en kwam onder toezicht van een Hoogkoninklijk commissaris die de taak van gemeentelijke en provinciale ambtenaren overnam.<sup>37</sup>

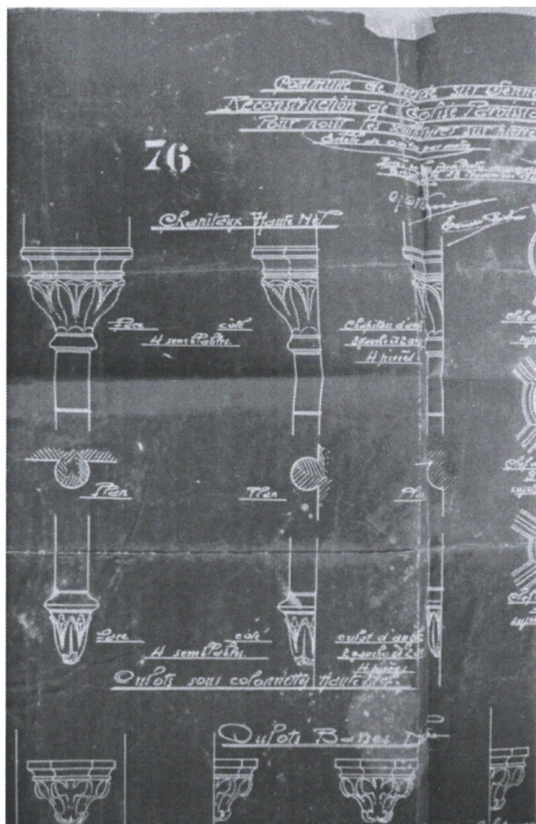
Samen met de adoptiewet werd ook de Dienst der Verwoeste Gewesten (D.V.G.) opgericht. Weerde viel onder de adoptiewet en de bevoegdheid van Hoogkoninklijk commissaris De Bruyn.

Op haar zitting van 12 september 1920 besliste de kerkraad onder voorzitter Louis Janssens om het voorstel voor wederopbouw van de kerk te bespreken. Dit alles gebeurde onder toezicht van de Hoogkoninklijke commissaris. Opnieuw werd architect Veraart bij de arm genomen om de werken in goede banen te leiden. De plannen die hij



eerder opmaakte in 1912 werden terug ter hand genomen en kregen een nieuwe signatuur en datum: 20 april 1920. Er werden ook heel wat nieuwe tekeningen bijgemaakt. Delen van de kerk die door het stilvallen van de werf in augustus 1914 wellicht nooit eerder uitgewerkt waren kregen nu de volle aandacht. Veraart maakte tekeningen voor het invullen van de ramen met glas, tekeningen voor het smeedwerk en voor het patroon van de vloertegels. De tegelvloer werd besteld bij de Gentse firma T. Picha&Co.<sup>38</sup>

Bijzonder veel aandacht ging naar de sculpturen van sluitstenen en kapitelen die nog in situ moesten worden uitgekapt. De sierlijke uitwerking toont een neogotische vormtaal die echter gestileerd is waardoor er zelfs een verband kan gelegd worden naar de art nouveau, zoals die aan de vooravond van WOI nog werd toegepast.



afb.17 Detailtekeningen voor de kapitelen, arch. Veraart en Richir, 1920 (bron: ARAB)

Volgens de berekening liepen de kosten voor herstel van de schade en verdere afwerking van de kerk op tot 192.381,42 fr, honoraria van de architecten inbegrepen.<sup>39</sup> Dit bedrag is het zesvoud van de raming die gemaakt werd aan het begin van de oorlog. Deze enorme toename in de kostprijs was volgens Veraart te wijten aan een sterke toename van de prijs van de grondstoffen en de uurlonen. Zelf drong hij er ook op aan om met dezelfde aannemer te werken die al in 1914 de kerk renoveerde. De Hoogkoninklijk Commissaris De Bruyn kon daarmee instemmen en zo werd aannemer V. Adams-Goffin & Soeurs uit Grimbergen aangesteld.

De dorpsgemeenschap was zeer ongeduldig voor de heropbouw van de kerk. Dorpspastoor Van Overstraete richtte op 1 juli 1920 nog een schrijven tot de minister van Kunsten en Wetenschappen. De pastoor bekloeg zich vooral over het feit dat de kerkdiensten al sinds 1915 in de lokalen van de plaatselijke dorpschool werden opgedragen waardoor deze met een groot plaatsgebrek kampte. De pastoor besloot zijn brief met het dringende verzoek en de hoop dat de minister

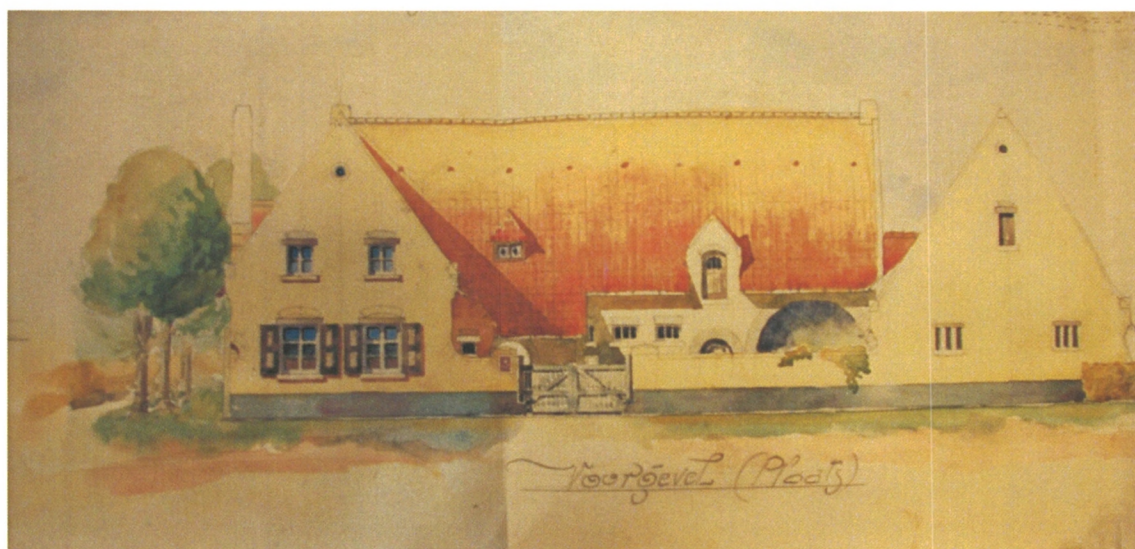
*"In't voordeel van de leerende volksjeugd van Weerde, zijn billijke eisch zult gelieven in te willigen".<sup>40</sup>*



Het geduld zou nog tot 1921 op de proef worden gesteld. Op 4 mei van dat jaar werd de herstelde kerk ingewijd door Van Reeth, deken van Vilvoorde.



Afb 18: detail van een van de kapitelen (foto van de auteur)



afb.19 Onuitgevoerd ontwerp voor de wederopbouw van de hoeve Janssens aan het nieuw aan te leggen dorpsplein van Weerde, arch. Cornelis (bron ARAB)

### **DE WEDEROPBOUW VAN WEERDE - HET VERHAAL VAN EEN GEMISTE KANS**

De schade die Weerde opliep tijdens de oorlog bleef niet beperkt tot de kerk alleen. Verschillende gebouwen in de dorpskom werden vernield.

Als geadopteerde of aangenomen gemeente was Weerde verplicht een algemeen rooilijnenplan, een algemeen plan van aanleg en een politiereglement i.v. m. het bouwen op te maken. Het was de bedoeling om op die manier bij herstellings- en bouwwerken de hygiënische en veiligheidsvoorschriften te waarborgen alsook het esthetisch karakter van de wederopbouw te garanderen.<sup>41</sup>

Weerde dacht van die gelegenheid gebruik te kunnen maken om de bestaande dorpskern te saneren en te verfraaien.



Onder de beschadigde eigendommen was er de boerderij van Joseph Janssens Adriaens. Op 12 januari 1921 schreef hij een persoonlijke brief aan minister Henri Jaspar<sup>42</sup> :

*Toen ik op het einde van 1915 uit Engeland teruggekeerd ben, vond ik mijne hoeve bijna geheel verwoest, schuur, stallingen, bak- en wagenhuis waren uitgebrand en door de bommen vernietigd*<sup>43</sup>

Boer Janssens Adriaens deed zijn beklag dat hij zijn hoeve niet kon heropbouwen op dezelfde plaats omdat de gemeente een "dorpsplaats" wilde aanleggen. Ook al werd hem de heropbouw van zijn hoeve toegezegd, toch moest hij wachten op de richtlijnen die maar niet kwamen. Boer Janssens Adriaens was de wanhoop nabij:

*"Het is mijn volstrekt onmogelijk in zulke toestand te blijven boeren en in het onderhoud van mijn acht kinderen te voorzien"*<sup>44</sup>

In zijn schrijven verwijst hij ook naar plannen die werden opgemaakt door Veraart voor zijn nieuwe boerderij.

De plannen die bewaard zijn in de Dienst der Verwoeste Gewesten op het Brusselse Rijksarchief zijn niet ondertekend door architect Veraart maar door een andere Brusselse architect: F. Cornelis. Het ontwerp voor de "landhoeve" van boer Janssens werd al opgemaakt in september 1918. De nieuwe boerderij zou worden opgetrokken in u-vorm rond een voorplaats die moest aansluiten bij het nieuw aan te leggen kerkplein. Het is duidelijk dat de hoeve Janssens nooit in deze vorm gerealiseerd werd. Qua architectuur was dit hoeve-ontwerp typisch voor de regionalistische stijl zoals die bij de wederopbouw werd vooropgesteld. De ambitie om het dorpsplein van Weerde een meer "landelijk" karakter te geven werd helaas in de praktijk niet doorgezet.

De schade die was aangebracht aan de woningen betekende ook dat er tijdens en na de oorlog woningnood heerste.



afb.20 Zicht in de Pastoriestraat met een noodwoning van het Koning Albertfonds op de voorgrond (bron: beeldbank Zemst)



afb.21 OSB hoeve (bron : beeldbank Zemst)

Omdat het onmogelijk was om onmiddellijk en overal met wederopbouw te starten voorzag het Koning Albertfonds in het ter beschikking stellen van noodwoningen. Weerde dorp kreeg in januari 1921 zes van dergelijke noodwoningen toegewezen.<sup>45</sup> Sommige daarvan werden opgericht in de Pastoriestraat.

Een ander initiatief tot wederopbouw groeide uit de internationale solidariteit met de verwoeste gewesten.

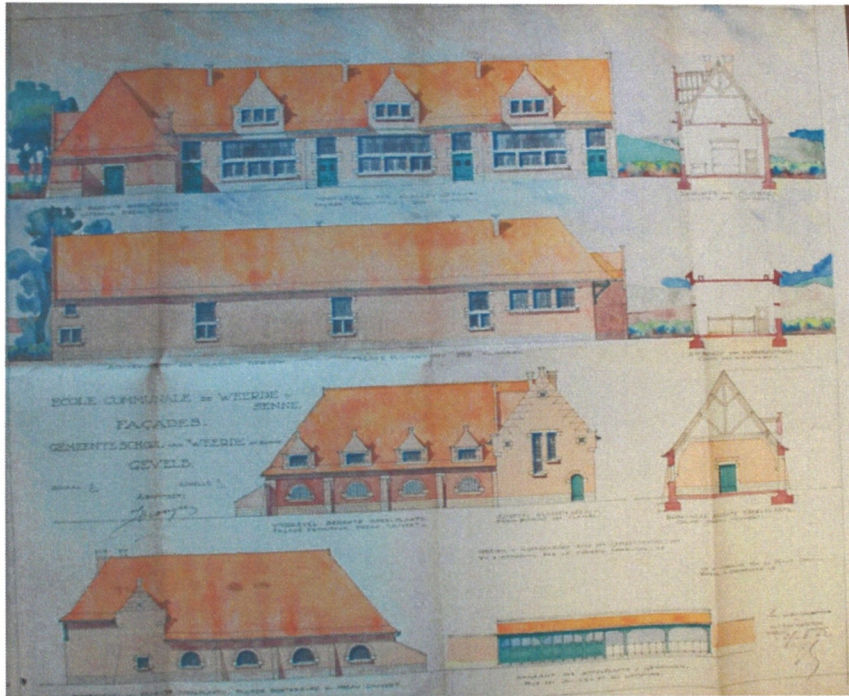
De "Oeuvre Suisse Belge" zorgde voor de wederopbouw van de hoeve die er vandaag nog steeds staat en waar het schild "OSB" nog steeds getuigt van dit initiatief.

Tenslotte werden er in 1922 ook plannen gemaakt voor de bouw van een nieuwe jongensschool.

Niemand minder dan de Brusselse architect Joseph Diongre (1878-1963) - die veel later bekendheid verwierf met zijn ontwerp voor het radiogebouw gebouwd op het Falgeyplein - kreeg de opdracht om een ontwerp uit te werken voor die nieuwe school.



Het plan van Diongre werd nooit goedgekeurd of uitgevoerd. De kans om in Weerde een gebouw te realiseren van een vernieuwend en later gerenommeerd architect werd hier gemist. Diongres ontwerp valt op door een uitgesproken landelijk karakter. De school oogt als een grote boerderij. De inplanting van de nieuwe school werd uiteindelijk anders uitgewerkt. De Jongensschool van Weerde, zoals we die vandaag kennen is volgens Van Asbroeck gerealiseerd in 1926 en het werk van de gebroeders De Kenivé uit Wetteren.<sup>46</sup> Duidelijk is evenwel dat ook zij zich inspireerden op het ontwerp van Diongre dat regionalistisch geïnspireerd was maar dat idee werd teruggebracht tot een 'verwaterde' versie.



afb.22 Onuitgevoerd ontwerp van architect Joseph DIONGRE voor de nieuwe jongensschool te Weerde, september 1920 (bron: ARAB)

## **EEN RUSTIG INTERMEZZO**

Tijdens het interbellum kent de kerk van Weerde geen noemenswaardige veranderingen. Ter nagedachtenis van de oorlogsslachtoffers komt er op het dorpsplein – zoals in zoveel steden en gemeenten – een herdenkingsmonument. Dat gedenkteken werd aanvankelijk links vóór de kerk opgericht.



afb.23 de kerk van Weerde tijdens het interbellum



afb.24 Gedenkteken slachtoffers eerste wereldoorlog



Dit gedenkteken moet gesitueerd worden in de context van het werk van Joanna Carolina Charlotte Oriante (1869-) uit Londerzeel die zich tijdens de eerste wereldoorlog ontfermde over het ontgraven, identificeren en herbegraven van gesneuvelde Belgische soldaten. In 1915 was ze ook actief in Weerde, waar verschillende soldaten werden ontgraven en herbegraven in een gracht op het kerkhof voor de kerk.<sup>47</sup> Na die herbegraving werden er ook vaak met ingezamelde fondsen gedenktekens opgericht. Ook het herdenkingsteken te Weerde kwam met dit fonds tot stand zoals op de bij die gelegenheid uitgegeven postkaart gedrukt staat. De verkoop van die postkaarten was een manier om fondsen te werven. Het liefdadigheidswerk van juffr. Oriante kwam onder vuur te liggen vanwege het gebruik van het Frans in de opschriften.<sup>48</sup>

### **DE TWEDE WERELDOORLOG – DE KERK VOOR EEN TWEDE KEER VERNIELD**

Op 22 januari 1944 valt een bom dicht bij de kerk. Voor de tweede keer in haar geschiedenis loopt de Sint-Martinuskerk zware oorlogsschade op en werd ze buiten gebruik gesteld. De overwelfing van de middenbeuk stortte in. Een noodkapel werd ingericht in de zaal Flora. Ook in de omgeving van de kerk werden de huizen geteisterd. De nabijgelegen pastorie en de meisjesschool liepen veel schade op. Deze bominslag kostte ook één burgerlijk slachtoffer.<sup>49</sup>

### **DE WEDEROPBOUW NA DE TWEDE WERELDOORLOG**

De geschiedenis herhaalt zich. Opnieuw moest de dorpsgemeenschap zich scharen rond de herstelling van een zwaar beschadigde kerk

K. Roelants uit Machelen, architect van dienst, kwam in maart 1945 naar Weerde om er de schade op te meten Zijn verslag is ontluisend:

*"Een der twee bommen is op ongeveer 30 meter afstand van de kerk terechtgekomen. Twee vakken van het kapgewelf van het schip zijn vernield, het middenvak is gescheurd en omhoog geduwd, de kruisgewelven boven het koor zijn zwaar gebarsten en dreigen te vallen. Al de ruiten zijn verbrijzeld. De daken boven de beide sacristieën en het dak boven het hoogzaal, alsook gedeelten van de daken boven het koor en het schip werden opgelicht en hun timmerwerken uit hun verband gerukt en verschoven."<sup>50</sup>*

Wat volgt is een opsomming van beschadiging en voorstel tot herstel. Architect Roelants stelt voor om de gewelven boven het schip volledig af te breken en ook de dakstructuur kon niet gered worden. De geraamde kosten zijn navenant, Roelants komt uit op een bedrag van 150.586.fr. De werken gingen in aanbesteding op 15 april 1946.

Grote aandacht ging uit naar het herstellen van de kapotte overwelfing. Ter hoogte van de middenbeuk werd een volledig nieuwe overwelfing aangebracht met betonnen ribben die evenwel afgewerkt werden met "gevoegde simili Franschensteen"<sup>51</sup>. Een afwerking die de indruk moest wekken dat het niet om betonnen maar om natuurstenen gewelven ging. De invulling van de gewelven gebeurde met holle rode stenen.

Sommige aspecten in dit dossier verdienen onze aandacht. Roelants voorzag in het herschilderen van de bestaande neogotische muurschilderingen die hij als volgt beschrijft:

*"Decoratieve muurschilderingen van koor en zijaltaren met cirkelverdelingen, Gotische inschriften, dierenfiguurtjes, Godsoogen en laurierversieringen."<sup>52</sup>*

Van die neogotische muurschilderingen werden nauwelijks iconografische documenten teruggevonden. Ze zijn nog gedeeltelijk zichtbaar op een foto gemaakt tijdens de plechtige heringebruikname van de kerk in 1948

Rond de schilderwerken van het interieur van de kerk is er veel te doen geweest. Hoewel het bestek daarvoor deel uitmaakte van de aanbesteding in 1946 ziet het er naar uit dat de effectieve uitvoering lang op zich heeft laten wachten. Op aandringen van de provinciale overheid werd in 1963 nog een bestek gemaakt waarin de herschildering van de neogotische versiering werd voorzien.

Volgens sommige bronnen werd de kerk pas in 1964 herschilderd en wellicht zijn dan die oude decoraties verstopt onder een monochrome afwerking overeenkomstig een voorstel dat bewaars is in het gemeentearchief. Een geaquareleerd ontwerp uit de jaren 1960 met een sterk gedateerd kleurpalet is ondertekend "Jos Suys".





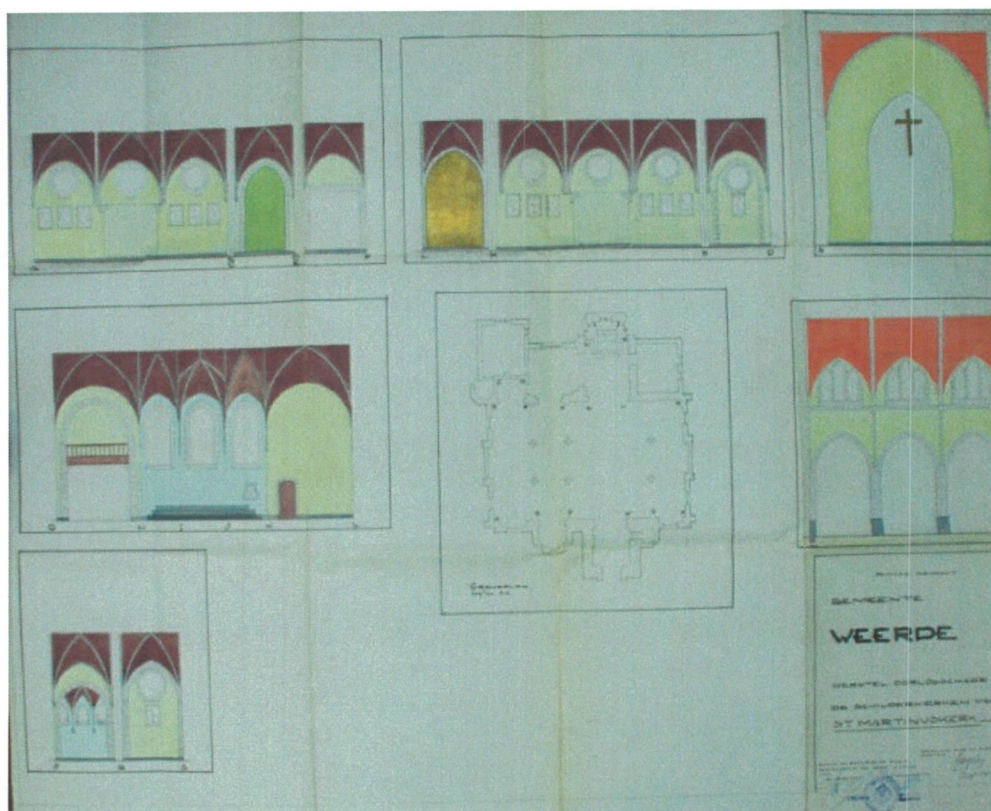
afb.25 De kerk tijdens de plechtige wijding na de herstelling van de oorlogsschade, 28 november 1948 (bron : foto coll. Fam. Janssens)

Het laten verdwijnen van die neogotische muurschilderingen was nochtans in strijd met het advies van de KCML die in een verslag van april 1952 had laten verstaan dat deze decoraties moesten bewaard blijven.<sup>53</sup> Mogelijk, is dat de reden waarom de gemeente nooit de subsidie die haar was toegekend voor deze werken voor een bedrag van 40.000 fr. gevorderd heeft.<sup>54</sup> Het dossier voor herstel van de oorlogsschade aan de kerk in Weerde werd pas in 1977 gesloten.



afb.26 Overwelling van de middenbeuk, angebracht bij herstel van de schade opgelopen tijdens WOII (foto auteur)





afb. 27 Voorstel voor beschildering, Jos Suys ca. 1964 (bron: archief van de gemeente Zemst)

### **HET TWEDE VATICANAANS CONCILIE , LITURGISCHE Vernieuwing met een Tweede 'BEELDENSTORM' TOT GEVOLG**

Het tweede Vaticaanse concilie in 1964 betekende de doorbraak van een grondige liturgische vernieuwing waarvan de impact op de inrichting van de kerken niet te overzien is.

Samengevat kwam de vernieuwing er op neer dat het altaar dichterbij de gelovigen werd gebracht en vóór het hoogkoor werd geplaatst. De priester zou niet langer de mis opdragen aan het altaar in het hoogkoor met zijn rug naar de gelovigen maar zich naar de aanwezigen in de kerk richten. Het invoeren van de handcommunie maakte komaf met de communiebank die een scheiding vormde tussen het koor en het schip en dus ook tussen priester en gelovigen. De preek werd niet langer van op de preekstoel gehouden. De priester zou de gelovigen voortaan toespreken op 'gelijke' voet. Tenslotte werd ook de afzondering van de doopvont – vaak ondergebracht in een afzonderlijke ruimte 'buiten' het grondplan van de kerk en afgesloten door een 'doophek' in vraag gesteld. Het doopsel werd nu in de kerk zelf en liefst zo dicht mogelijk bij het liturgische centrum gebracht.

In Weerde bleef het hoogaltaar in situ bewaard hoewel niet meer gebruikt, werd de oude communiebank gedeeltelijk gerecupereerd en verplaatst en werd de preekstoel verwijderd. In de periode die volgde op deze liturgische vernieuwing werd een versoering van de kerken op gang gebracht die misschien nog een grotere invloed had.

*"De tweede beeldenstorm uitte zich in het volledig wit schilderen van polychrome kerkinterieurs en het verwijderen, overschilderen of decaperen van allerlei neogotisch houtsnij- en beeldhouwwerk. Gebrandschilderde glasramen werden door blank glas of eigentijdse abstracte composities vervangen en veelkleurige vloeren uitgebroken om plaats te maken voor een egale, rustige vloerbedekking. In de plaats van de oude liturgische vaten kwamen moderne exemplaren en de kleding van priesters en medebediensers werd versoerd. (...)*

*Sinds de jaren 1980 is er een kentering gekomen, die deze trend langzaam maar zeker een halt heeft toegeroepen. Het respect voor de neogotiek is ondertussen gegroeid en steeds meer stemmen gaan op om terug te keren naar de vroegere*



*aankleding van de gebedshuizen. Bij interieurrestauraties wordt de polychrome beschildering steeds vaker in ere hersteld, polychrome gipsen beelden worden van de zolder of van het doksaal gehaald, communiebanken worden teruggeplaatst en moderne altaartafels en lezenaars uit de jaren zestig en zeventig worden vervangen door een dienstaltaar dat beter aansluit bij de stijl van de rest van het interieur.*<sup>55</sup>

### **DE SINT-MARTINUSKERK VAN WEERDE, 'GEKLASSEERD' OF NIET?**

Toen in 1911 de kerkraad besliste om de kerk te vergroten slaagde zij er in delen van de kerk te laten klasseren. We vinden het bewijs daarvan terug in het Bulletin van de KCML :

*«La Commission a reconnu aux églises suivantes un mérite artistique et archéologique, justifiant leur classement parmi les édifices monumentaux du culte : (...)2° Weerde (Brabant), 3<sup>e</sup> classe, le 22 novembre 1911. »*<sup>56</sup>

De beslissing van de KCML valt tussen de twee vergaderingen van de kerkraad m.b.t. de uitbreiding van de kerk; respectievelijk in mei en december 1911 (zie hoger). Op te merken valt dat de 'klassering' niet slechts delen van de kerk maar betrof maar dat het volledige gebouw in aanmerking werd genomen.

Deze 'klassering' impliceerde dat er van overheidswege financiële ondersteuning kon komen maar daaraan gekoppeld dat eventuele aanpassingen aan de KCML moesten worden voorgelegd. In 1912 gaf de KCML advies aan architect Veraart m.b.t. de geplande werken.

Dat advies luidde:

*«La restauration et l'agrandissement de l'église de Weerde (Brabant), sous réserve qu'au cours des travaux l'auteur dégagera un peu la tour et examinera la possibilité d'élargir le nef centrale ; architecte M. Veraart »*<sup>57</sup>

Kort na het uitbreken van de eerste wereldoorlog, in september 1914, publiceerde diezelfde KCML een lijst van alle geklasseerde gebouwen in België. Merkwaardig is dat de kerk van Weerde daar niet op staat! Een verklaring daarvoor is niet zo eenvoudig te vinden. Mogelijke had men weet van de aanzienlijke schade die de kerk had opgelopen in augustus van hetzelfde jaar en oordeelde men daarom dat de kerk niet langer op de lijst van geklasseerde gebouwen thuis hoorde? Het feit dat er op die lijst nog verschillende andere gebouwen staan die ook zwaar beschadigd waren maakt deze hypothese echter weinig plausibel. Kon het hier gaan om een een spijtige vergetelheid? de lijst werd immers in snelheid en in woelige tijden opgesteld.

In 1931 werd voor het eerst in België een wet op de bescherming van monumenten landschappen van kracht. Men maakte eerst werk van de bescherming van de meest evidente en monumentale kerken en publieke gebouwen.<sup>58</sup>

In Weerde bleef men lange tijd in de overtuiging dat de kerk 'geklasseerd' was. Hierin versterkt omdat Van Asbroeck in 1930 nog schreef dat de kerk van Weerde " *bij de monumenten van ons vaderland*" geklasseerd werd.<sup>59</sup>

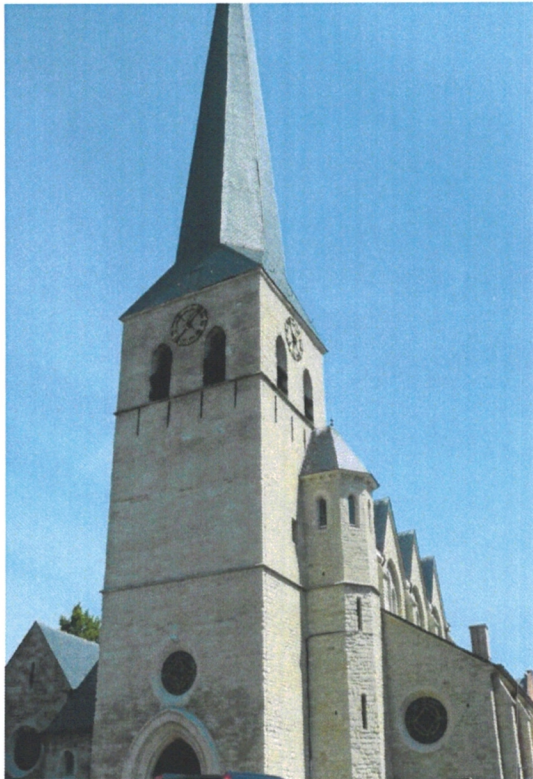
In een anonieme nota uit 1978 bewaard in het parochiaal archief staat het volgende :

*"In 't boek der beraadslagingen van de kerkfabriek staat dat er op 5 juli 1936 aan de provincie een schrijven werd gericht om't gansche gebouw te klasseren. In dat schrijven gaat men er van uit dat de toren en het hoogkoor reeds vroeger geklasseerd werden. Nergens konden wij de uitslag van die aanvraag vinden. Ook op 't sekretariaat van 't Bisdom is de klassering niet opgetekend."*

De Sint-Martinuskerk van Weerde is blijkbaar na een kortstondige 'klassering' nooit een beschermd monument geweest. In 1975 –de pioniersfase van de inventarisatie van het bouwkundig erfgoed in Vlaanderen- werd de kerk van Weerde wel opgenomen. In 2009 is deze inventaris vastgesteld .

*" Opname in de vastgestelde inventaris van het bouwkundig erfgoed betekent voor elk van de erfgoedobjecten dat zij een vorm van vrijwaring voor de toekomst genieten. (...) Vanuit andere beleidsvelden of overheden kan men zich op de inventaris baseren om het bouwkundig erfgoed via een aantal specifieke maatregelen te waarderen."*<sup>60</sup>





" Opname in de vastgestelde inventaris van het bouwkundig erfgoed betekent voor elk van de erfgoedobjecten dat zij een vorm van vrijwaring voor de toekomst genieten. (...) Vanuit andere beleidsvelden of overheden kan men zich op de inventaris baseren om het bouwkundig erfgoed via een aantal specifieke maatregelen te waarderen

De recente grondige onderhoudsbeurt van de Sint-Martinuskerk te Weerde<sup>61</sup> heeft de erfgoedwaarden van deze bescheiden dorpskerk alvast gevaloriseerd . Het brede publiek kan de nu fraai ogende Sint-Martinuskerk beter naar waarde schatten en dit kan het toekomstig behoud alleen maar ten goede komen.

afb. 28 De kerk vlak na restauratie (foto Frieda Van Goethem)

Prof. Linda Van Santvoort (° 1956, Weerde)

Studeerde Kunstgeschiedenis en Archeologie aan de Vrije Universiteit Brussel (1977). Promoveerde aan dezelfde universiteit in 1996 tot doctor in de Kunstwetenschappen.

Van 1979 tot 1999 wetenschappelijk medewerker aan het Sint-Lukasarchief te Brussel.

Sinds 1999 professor aan de Universiteit Gent bij de vakgroep Kunst-, Muziek- en Theaterwetenschappen. Doceert er Architectuurgeschiedenis en Monumentenzorg. Sinds 2012 ook verbonden aan de Artesis Hogeschool Antwerpen , Master Monumenten-Landschapszorg voor het vak 'Theorie behoud en herstel bouwkundig erfgoed'.

Tussen 2002 en 2012 ondervoorzitter van de Koninklijke Commissie voor Monumenten en Landschappen. Lid van de stedelijke Commissie voor monumenten van Mechelen en lid van de Expertencommissie Unesco Brugge.

Voorzitter van Epitaaf vzw, vrijwilligers vereniging die zich inzet voor het funerair erfgoed met zetel in het voormalig beeldhouwersatelier Salu te Laken (Brussel).



---

<sup>1</sup>Verschillende anonieme en niet gedateerde nota's over de geschiedenis van de parochie (bewaard in archief Gemeente zemd).

<sup>2</sup> <http://inventaris.vioe.be/dibe/relict/41026>

<sup>3</sup> Albert VAN ASBROECK, *Enkele geschiedkundige nota's over Weerde. Voordracht gegeven in den kring voor Oudheid-, Kunst- en Letterkunde van Mechelen*, s.d. s.l. Hij situeert de oorsprong van de toren in 1380.

<sup>4</sup> Alexandre HENNE, Alphonse WAUTERS, *Histoire des environs de Bruxelles, ou description historique des localités qui formaient autrefois l'annexion de cette ville.*, Brussel, 1855.

Heruitgegeven in 1971, vol. 6, p. 24.

<sup>5</sup> VAN ASBROECK, op. cit., p.9.

<sup>6</sup> Alexander HENNE, Alphonse WAUTERS, op. cit., p. 23.

<sup>7</sup> VAN ASBROECK, op. cit., p.8-9

<sup>8</sup> Foto KIK

<sup>9</sup> VAN ASBROECK, op. cit.,p. 3

<sup>10</sup> VAN ASBROECK, op. cit., p. 6 ; 1787 : 410 inwoners, 1900:777 inwoners

<sup>11</sup> Archief parochie Sint-Martinus Weerde, notulen van de kerkraad, buitengewone zitting d.d. 25 mei 1911.

<sup>12</sup> Archief parochie Sint-Martinus Weerde, notulen van de kerkraad, buitengewone zitting d.d. 25 mei 1911.

<sup>13</sup> Archief parochie Sint-Martinus Weerde, notulen van de kerkraad, buitengewone zitting d.d. 14 december 1911

<sup>14</sup> Idem

<sup>15</sup> Archief parochie Sint-Martinus Weerde, notulen van de kerkraad ,zitting d.d. 7 juli 1912

<sup>16</sup> Archief parochie Sint-Martinus Weerde, notulen van de kerkraad, buitengewone zitting d.d. 14 februari 1914.

<sup>17</sup> Tot nog toe gebeurde geen systematische studie over het oeuvre van deze architect. In het academiejaar 2011-2012 zal aan de Universiteit Gent- Vakgroep Kunst-, Muziek- en Theaterwetenschappen- een masterproef worden ingediend door Céline Vervaeke met als onderwerp de kerkelijke architectuur van architect Guillaume Chrétien Vervaeke onder promotorschap van Prof. dr. Linda Van Santvoort.

<sup>18</sup> In de literatuur wordt vaak de achternaam van de architect als "Vervaeke" opgegeven.

<sup>19</sup> Thomas COOMANS, *Langerock Pierre*, in :Repertorium van de architectuur in België, van 1830 tot heden, Antwerpen, 2003, p. 387.

<sup>20</sup> Archief van de SCAB, Brussel, dossier Vervaeke.

<sup>21</sup> <http://inventaris.vioe.be/dibe/relict/40991>

<sup>22</sup> Zie [www.odis.be](http://www.odis.be) en <https://inventaris.onroerenderfgoed.be/dibe/persoon/4182> en <https://inventaris.onroerenderfgoed.be/dibe/persoon/7004>

<sup>23</sup> ARAB (Algemeen Rijksarchief Brussel), Verwoeste Gewesten, dossier 12432.

<sup>24</sup> Zie ook Van Asbroeck.

<sup>25</sup> VAN ASBROECK, op. cit, p.11

<sup>26</sup> Archief parochie Sint-Martinus Weerde, notulen van de kerkraad, zitting 4 en 22 april 1858.

<sup>27</sup> Archief van de parochie Sint-Martinus Weerde, bestek 1912.

<sup>28</sup> VAN ASBROECK, op. cit ,p. 11.

<sup>29</sup> Archief van de parochie Sint-Martinus Weerde; Bestek 1912, p. 13.

<sup>30</sup> Archief van de parochie Sint-Martinus Weerde, bestek 1912, p. 17.

<sup>31</sup> idem

<sup>32</sup> In de hedendaagse monumentenzorg gaat er grote aandacht naar de afwerkingslagen en wordt ontleistering niet meer toegepast.

<sup>33</sup> VAN ASBROECK, op. cit., p. 12.

<sup>34</sup> ARAB, Verwoeste Gewesten; dossier 12432.

<sup>35</sup> Zie in dit verband Johan VANDENMOOTER, *Duitse wederopbouwinitiatieven in België.Een onderzoek aan de hand van Johannes Schüllers "Neue Kleinhauser in Belgiënerstanden während des Krieges"*, Verhandeling, Vakgroep Kunst-, Muziek- en Theaterwetenschappen, promotor prof. dr. Linda Van Santvoort, Universiteit Gent, 2006-2007.

<sup>36</sup> Verslag met opmeting van de schade door G.C. Vervaeke, ARAB, Verwoeste Gewesten, dossier 12432.

<sup>37</sup> Herman STIJNEN, de Onvoltooid verleden tijd, p. 249.

<sup>38</sup> Meer informatie over deze firma: Mario Baeck, *De Belgische Art Nouveau en Art Deco wandtegels*, M&L Cahier 3, 1996, p.195.

<sup>39</sup> „Décompte”, 8 juli 1922, ARAB, Verwoeste Gewesten, dossier 12432.

<sup>40</sup> Brief d.d.1 juli 1920, ARAB, Verwoeste Gewesten, dossier 12432.



Nicolaes Roekens overlijdt te Blaasveld, op 69 jarige leeftijd, op 29 januari 1829 als echtgenoot van Maria Catharina Vanderauwera :

Overlijdensakte :

"In den jaere achthien honderd negen en twintig den negen en twintigsten der maand January om elf uren voormiddag zijn voor ons Antonius Wellens assissen ambtenaer van den burgerlijken staet der gemeente Blaesvelt distrikt Mechelen, Provincie Antwerpen gecompareerd : Joannes Baptista Brusselmans, veldwachter, oud vijftig jaren, geboor van den overleden en Petrus Wellens Kleermaker, oud zeven en twintig jaren beide woonachtig in deze gemeente, welke comparanten hebben ons verklaerd dat NICOLAUS ROECKENS, oud negen en zestig jaren timmerman, woonachtig in deze gemeente, geboortig van Ellewijt, egtgenoot van Maria Catharina Van der Auwera. Zoon van wijlen Jacobus Roeckens en wijle Cecilia De Greef, vandaeg om zes uren van de morgens in zijne woning in het dorp dezer gemeente, wijk A n° 13 ist overleden, ende comparanten hebben met ons ambtenaer dezen tegenwoordigen akt van overlijden naar gedaen voorlezing onderteekend."

J.B. Brusselmans

Den ambtenaer  
A. Wellens

P. Wellens

Maria Catharina Vanderauwera overlijdt te Blaasveld op 9 april 1864 als weduwe van Nicolaus Roekens en echtgenote van Balthazar Neutjens. Balthazar is geboren te Blaasveld op 6 juli 1795 en overlijdt er op 26 januari 1867.

Nicolaus is niet veel geluk beschoren in zijn huwelijken. En een vruchtbaar huwelijksleven, zoals dat vroeger was, heeft hij ook niet gekend. Van zijn vijf huwelijken zijn er twee kinderloos gebleven en een kind is als baby gestorven en een zontje op 6 maanden.

Verder zijn er twee zonen ongehuwd gebleven.

Twee dochters zijn gehuwd en hebben een gezin gesticht, maar de naam Roeckens wordt in deze gevallen niet verder gezet.

Van zijn dochter Angelina heb ik geen verder spoor kunnen vinden.

Cornelis, zoon uit zijn eerste huwelijk, heeft voor het nageslacht gezorgd

De vraag waar we nooit een antwoord zullen op vinden : waren deze huwelijken uit liefde? Heeft hij zijn vijf vrouwen graag gezien of is hij met alle vijf gehuwd uit noodzaak voor zijn kinderen, zijn gezin of zijn beroep??

Lambrechts Agnes.



